

# 企業動態統計下的性別創業差異<sup>1</sup>

財政部統計處  
楊研究員子江  
115 年 1 月 7 日

## 壹、前言

創業為國家經濟成長動力來源，於性別主流化意識提高之當代，創業相關之性別統計，不僅有助於了解兩性於創業選擇及背景之差異，亦可作為相關單位觀察現狀與未來發展之政策參據，重要性不言而喻。現行經濟部中小及新創企業署雖有定期發布創業相關性別統計<sup>2</sup>，惟未考量企業組織類型差異所造成之影響，部分公司負責人僅為代表人，非實際業主，性別資訊之參考價值較低。亦未能進一步就企業負責人年齡或選擇創業行業等特徵區分，缺乏細緻化統計結果。且現有經濟部商業發展署發布之創業統計資料<sup>3</sup>，並未考量企業於登記後，是否有實際營運事實，統計行業歸類亦存在若干問題<sup>4</sup>。

有鑑於國內缺乏細緻化之創業性別統計，創業資料彙整作法亦欠缺與國際間比較的一致性規範。故本研究參採包含歐盟、英國、紐西蘭、南韓等多國使用、由 OECD 與歐盟統計局所制定之「企業動態統計<sup>5</sup>手冊(Manual on Business Demography Statistics)」(以下簡稱統計手冊)。依循該統計手冊規範，以營業稅稅籍、申報及查定資料為基礎，經串接綜所稅、勞保投保檔等跨域資料，建構以企業為統計單位之企業出生及存續指標，作為觀察我國創業相關統計之來源資料。同時，

<sup>1</sup> 本文同步刊載於財稅研究，114 年 10 月第 54 卷第 4 期。

<sup>2</sup> 經濟部中小及新創企業署發布之「新設中小企業家數及銷售額—按企業主性別分」，係以財政部營業稅徵收統計資料為來源，就經營年數未滿一年企業進行統計。內容包括兩性企業主之新設企業家數、銷售額及其占比。發布資料為 108 年至 113 年，並自 113 年起新增縣市別統計。

<sup>3</sup> 經濟部商業發展署發布「公司登記家數及實收資本額異動」、「商號登記家數及實收資本額異動」，係以公司及商業登記為資料來源。內容包括每月新設立、歇業(解散、撤銷及廢止)之家數。

<sup>4</sup> 經濟部公司及商業登記家數之行業歸類，係透過經濟部營業項目代碼與行政院主計總處行業統計分類轉換進行，然由於各企業登記代碼多達數十餘項，不論是篩選主要營業項目代碼，抑或行業統計分類的轉換對照，皆存在統計誤差，導致該資料實用性大幅下降。

<sup>5</sup> 「Business Demography Statistics」依字面可譯為「商業人口統計」、「企業人口統計」，惟為避免與人口(自然人)相關統計混淆，故取意譯，著眼於企業出生、死亡等動態統計。

考量獨資組織占整體創業企業家數 6 成<sup>6</sup>，且獨資負責人即業主，相較於公司或合夥組織單純，其負責人性別資訊參考價值較高，故以獨資組織企業為觀察標的，作為觀察兩性創業選擇之資料來源。

本文以財稅資料為基礎，導入國際規範之企業動態統計概念，觀察兩性於創業領域之差異性。首先，說明企業動態統計指標概念及計算方式；接著，鎖定獨資企業創業者，觀察性別等特徵及行業選擇之差異，並與國際資料進行比較；另深入探討創業者背景經歷、特徵與其對於企業未來存續發展之影響。最後提出研究發現與建議。

## 貳、企業動態統計概念與資料處理

隨各國產業專業分工，全球價值鏈的形成，許多 OECD 國家政策焦點亦漸偏重於中小企業所帶動的就業與生產力創造(OECD, 2017)。因此，有關企業出生、死亡與存續等相關統計需求孕育而生。自 2000 年初起，不少國家已開始著手編製企業動態統計<sup>7</sup>。且該資料於評估經濟成長、生產力，以及解決社會議題資訊等方面扮演重要角色，其政策或研究分析端的需求亦逐年增加(OECD/Eurostat, 2008)。為提供具一致性的編撰基礎以利國際比較，OECD 與歐盟統計局於 2008 年發布「Eurostat-OECD Manual on Business Demography Statistics」。現行包含 OECD 及歐盟統計局、英國、南韓、澳洲、紐西蘭等國皆引用或參考該手冊相關概念，定期發布以營業稅資料為基礎彙編而成之企業動態統計<sup>8</sup>。

### 一、統計指標內涵

企業動態統計包含幾項重要指標，相關定義說明如下：

#### (一)活躍企業

活躍企業(active enterprise)係指於特定期間(年度)曾有過營業收入或聘用員工之企業，為計算企業出生、死亡等指標之基礎。活躍企業

<sup>6</sup>若以經濟部公司及商業登記家數估算，近 5 年占比為 58.2%(含合夥組織)，本研究為 61.9%。

<sup>7</sup> 根據聯合國統計司 2013 年調查，多數國家於 2000 年初期開始利用企業統計登記(Statistical Business Registers, SBR)編製企業動態統計(UN, 2018)。

<sup>8</sup> OECD(2024)、Eurostat(2023)、ONS(2024)、KOSTAT(2023)、ABS(2024)、StatsNZ(2024)。

總家數可作為後續計算相關統計指標之分母，亦可觀察各產業經濟活動的消長變化趨勢。

## (二) 企業出生、企業死亡

企業出生與死亡係分別指每年度所新增及消失的活躍企業家數，兩者皆需排除暫停營運後重新營業者(稱為休眠重啟企業)，亦需排除因部分企業動態事件(demographic event)所新增或停止營業之家數(圖1)。前述動態事件係指涉及企業生產要素重組，如合併、接管、分家(Break-up)、分割(Split-off)<sup>9</sup>等，雖會造成企業登記家數產生異動，惟因其並未創造新的生產要素或導致舊有生產要素消失，故於企業出生與死亡的統計上，須將其異動變化家數予以排除。企業動態統計定義之企業出生與死亡，非僅反映企業登記數增減變化，尚需考量企業於當年、前後年度之營業收入、聘用員工等條件流程判斷，方能界定其是否被視為出生或死亡。

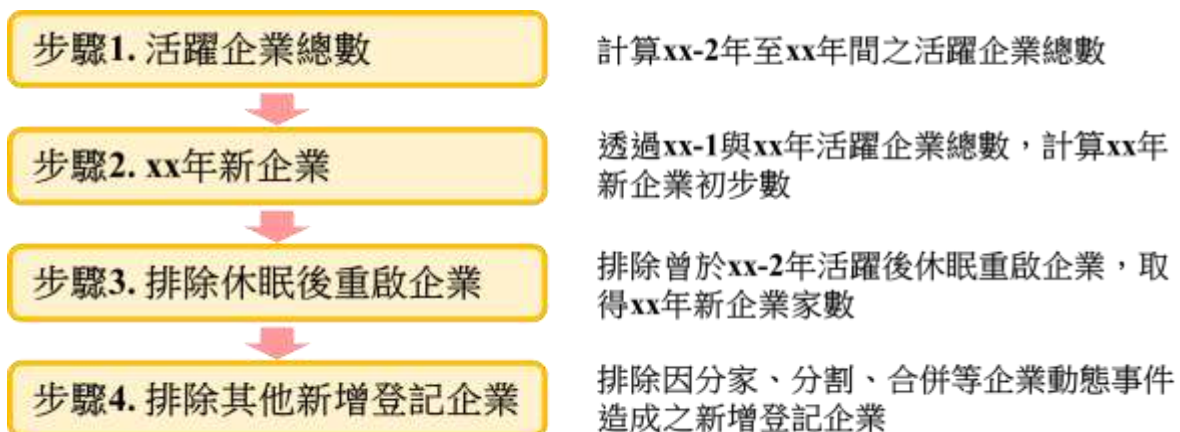
<b>出生</b> Birth <ul style="list-style-type: none"> <li>• 新增的活躍企業數</li> <li>• 需排除休眠後重啟企業</li> <li>• 排除因企業動態事件新增家數</li> </ul>	<b>存續</b> Survival <ul style="list-style-type: none"> <li>• 連續兩年度為活躍企業可視為存續；觀察出生企業存續性較具參考價值</li> <li>• 建議至少觀察5年(T+5年)</li> </ul>
<b>死亡</b> Death <ul style="list-style-type: none"> <li>• 消失的活躍企業數</li> <li>• 需排除休眠後重啟企業</li> <li>• 排除因企業動態事件停止營業家數</li> </ul>	<b>高成長</b> High Growth <ul style="list-style-type: none"> <li>• 員工達10人，連3年營收或員工人數成長率逾20%，累計增幅達72.8%</li> </ul>

資料來源：本研究整理。

圖 1 企業動態統計相關指標定義

就企業出生為例說明其計算步驟(圖2)，首先透過兩年度間的活躍企業總數相減，計算出當年(xx年)新企業初步數。接著排除於前兩年(xx-2年)活躍後休眠重啟企業、以及各類企業動態事件所造成之新增登記企業家數，最後取得當年度企業出生數。

<sup>9</sup>考量到中文譯名的解讀差異性，保留分家、分割人口事件的原文，以利區分。



資料來源：本研究整理。

圖 2 企業出生計算步驟

### (三)企業存續、高成長企業

企業若維持連續兩年度為活躍狀態，可視為存續企業，統計手冊建議觀察期間需至少 5 年。於實務上，考量整體企業存續率尚涉及不同出生年度企業，其資料解讀與詮釋相對複雜，故統計手冊建議以企業出生後之存續狀況，進行相關統計，本研究亦依循相同作法。高成長企業係指企業達一定規模(預設規模的建議條件為員工人數達 10 人)，且連續 3 年營收或員工人數成長率逾 20%。實務上計算時，不需逐年檢查其年增幅，僅需確認其累計增幅是否達 72.8%。

雖企業動態統計涵蓋四大類型指標，惟本文著眼於創業性別統計分析，後續將僅引用企業出生數、企業出生於後續年度的存續家數及比重兩項指標，作為觀察創業性別統計及創業後企業存續統計之用。

## 二、資料來源及處理作法

### (一)資料來源

本研究資料來源涵蓋編製企業動態統計所需與辨識創業者個人特徵之相關資料表，包含統計企業銷售額使用之「營業稅申報書檔」、「營業稅查定課徵核定檔」、統計企業就業人數與觀察創業者就業聘僱經歷使用之綜所稅「所得大檔」與勞動部「勞保投保紀錄檔」、辨別行業等企業特徵資訊使用之「營業人暨扣繳單位稅籍月檔」、辨識

創業者個人之性別、年齡與家庭結構特徵之「戶政資訊檔」。研究資料期間為 107 年至 112 年(表 1)。

其中企業動態統計部分因涉及企業出生與死亡資格之認定，所需資料年度較長，為 105 年至 113 年，惟實際統計結果年度為 107 年至 112 年。

表 1 資料所屬期間、筆數與用途

資料來源	資料名稱	資料期間	資料筆數	資料用途
財政部 營業稅	申報書檔	105~113 年	5,252 萬	統計企業銷售額用
	查定課徵核定檔	105~113 年	1,701 萬	
	營業人暨扣繳單位稅籍月檔	105~113 年	3,701 萬	區分企業行業、判斷企業動態事件歸類
財政部 綜所稅	所得大檔	105~112 年	7.6 億	統計就業人數、創業者個人特徵
勞動部	勞保投保紀錄檔	105~112 年	10.4 億	統計就業人數
內政部	戶政資訊檔	106~111 年	1.4 億	創業者個人特徵

資料來源：本研究整理。

## (二)統計涵蓋範圍調整

考量實務上非所有行業皆需辦理登記，本研究依循統計手冊建議排除部分業別<sup>10</sup>，排除範圍包含 A 大類「農林漁牧業」、O 大類「公共行政及國防；強制性社會安全」，P 大類「教育業」、Q 大類「醫療保健及社會工作服務業」、R 大類「藝術、娛樂及休閒服務業」、S 大類「其他服務業」。其中，P 至 S 等 4 大類並非全數均屬排除範圍，參考聯合國歐洲經濟委員會、歐盟統計局作法(UN, 2018; Eurostat, 2021)，將統計範圍限縮為市場生產者，並考量我國營業稅稅法規定免稅項目<sup>11</sup>，排除 P 大類下正規教育(851 小類至 856 小類)、Q 大類之

<sup>10</sup> 統計手冊雖建議排除聯合國行業分類(ISIC)642 小類「控股公司活動」(指不介入企業營運，主要經濟活動為賺取投資收益之投資銀行或主權基金)，惟考量與我國 642 小類「控股業」一般認知及實際登記為控股公司之營業人型態不同，故本研究未將其納入排除範圍。

<sup>11</sup> 營業稅稅法第 8 條規定部分如醫療、教育、文化勞務、銷售未經加工農產品等係免徵營業稅；同法第 29 條規定，專營第 8 條第 1 項第 2 款至第 5 款、第 8 款、第 12 款至第 15 款、第 17 款至第 20 款、第 31 款之免稅貨物或勞務者及各級政府機關，得免辦稅籍登記。

86 中類「醫療保健業」、R 大類之 91 中類「圖書館、檔案保存、博物館及類似機構」<sup>12</sup>，及 S 大類之 94 中類「宗教、職業及類似組織」於統計範圍外。

### (三) 以「企業」為統計單位進行調整

常見經濟活動衡量單位包含企業(Enterprise)及場所單位(Establishment)，基於多數企業屬單一場所單位，統計手冊建議以企業作為統計單位。本研究透過營業人稅籍登記之總機構統一編號欄位，將各企業之分支單位資料加以歸戶。相關分支單位所連結之資料，如銷售金額、就業人數等，亦同步進行歸戶加總。

### (四) 串接資料取得企業聘用人力資訊

為進行活躍企業之判斷，除需企業營業收入資訊外，亦需取得企業聘用員工數資訊。本研究透過串接勞保投保檔、綜合所得稅所得大檔取得相關資料。於資料限制與參考統計手冊建議下，以企業該年度曾聘用人力數量(以聘僱員工之身分證字號計算數量)，作為企業聘用員工總數。由於同時取得勞保投保檔與綜所稅資料，故計算上以兩者資料之最大值列計。此外，因部分營業人屬於未滿 5 人可免投保勞保類型，或其未依法替聘僱員工辦理薪資扣繳，故整體活躍企業中約有 5 成營業人並無前述聘用員工資料，另參考統計手冊及南韓統計局的假設做法，將其就業人數，獨資企業及公司皆設定為 1 人，合夥企業則設定為 2 人。

### (五) 企業動態事件處理方式

如同自然人出生、死亡會影響人口總數，企業動態統計亦需考量相關影響後續統計的企業動態事件。根據統計手冊，事件型態可區分為以下數種(表 2)，包含企業出生、死亡、經營權變更、分家(Break-up)、分割(Split-off)、合併、接管、內部重組、合資企業創建或終止、企業集團內部重組等。並非所有的企業動態事件皆會造成企業登記家

---

<sup>12</sup> 根據財政部 75/09/26 台財稅第 7545342 號函釋，營業稅法第 8 條第 1 項第 5 款所規定之「教育勞務」，包括...科學館、博物館辦理展覽、表演等活動。



數的新增或刪除。本研究基於資料可達性，僅就分家、分割、合併、接管、改組<sup>13</sup>等 5 種企業動態事件加以處理。

表 2 企業動態事件與企業登記家數之關聯性

單位：家數；%

企業動態事件型態	現實世界狀況		企業登記家數	
	事件前 企業家數	事件後 企業家數	新增	刪除
企業出生	-	1	1	-
企業死亡	1	-	-	1
經營權改變	1	1	-	-
合併	n	1	1	n
接管	n	1	-	n-1
分家(Break-up)	1	n	n	1
分割(Split-off)	1	n	n-1	-
合資企業創建	n	n+1	1	-
合資企業終止	n	n-1	-	1
企業內部重組	1	1	-	-
企業集團內部重組	n	n	0 或更多	0 或更多
企業集團異動	1	1	-	-
複雜重組	n	n	0 或更多	0 或更多

資料來源：OECD/Eurostat，「Eurostat-OECD Manual on Business Demography Statistics」。

說明：n 代表 2 家或更多。

企業分家(Break-up)係指 1 個企業分拆為 2 個或多個新企業，且原企業消滅，分割與之類似，同樣為 1 個企業分拆為 2 個或多個新企業，但原企業存續。企業合併及接管可視為前二者之相反，合併指 2 個以上企業合併為全新的企業，同時原企業全數消滅，接管亦為 2 個以上企業合併，但其中之一為存續企業，其餘為消滅企業。改組為因頂讓、所有權改變、分公司轉為子公司等原因造成之統一編號異動，可視為合併之退化，其會同時造成商業登記家數的新增與刪除。分家、分割、合併及改組均會導致虛增企業出生數，而分家、合併、接管及改組則會造成虛增企業死亡數(圖 3)。

<sup>13</sup> 統計手冊之企業動態事件雖無明列，但以專門為接管原企業所設立之新企業概括此類事件。



圖 3 企業動態事件於稅籍登記數之影響與調整說明

囿於資料假名化的環境限制，無法透過個別公司之合併、接管、分割或分家等公開資訊加以辨識。另就現有資訊，改透過營收離群值、企業聘僱員工流向、企業組營收變化等條件方式，建構出判斷新企業或停止營業企業是否發生該 5 種企業動態事件，以下用分家(Break-up)事件具體說明(圖 4)：

#### 步驟 1：排除新企業離群值

基於新企業首年營收過大通常為接收原存在企業既有業務，本步驟假設企業營收為常態分布，設定高於 2 倍標準差者為離群值，故若新企業營收屬離群值，則予以排除於出生企業之外。

#### 步驟 2：透過員工流向排除(扣繳員工數 10 人以上企業)

由於涉及生產要素移轉之事件均應從企業出生中排除。透過企業申報薪資所得<sup>14</sup>資料則可判斷聘用員工流向，惟為避免人數過少誤判，僅處理 10 人以上員工新企業。若新企業逾半數員工來自單一原企業，原企業於前後一年內死亡，且於同年產生複數個新企業，即為分家。

#### 步驟 3：透過同特徵企業組營收變化排除(扣繳員工數未達 10 人企業)

員工未達 10 人新企業，則改透過篩選與新出生企業具備同特徵關係企業(具同負責人、同行業、同地址<sup>15</sup>且營業中)研判，並鎖定關係

<sup>14</sup> 扣免繳資料儲存於綜合所得稅所得大檔(IIMH001)。

<sup>15</sup> 使用房屋稅稅籍判斷，且已排除設籍課稅等無房屋稅稅籍之營業人。



企業僅 1 家狀況。由於分家為分離原有業務概念，若關係企業(圖 4，A)營收下滑、關係企業及新企業之企業組(bundle)合併營收上升，且關係企業在同年死亡，則可研判新企業(圖 4，B、C)屬於分家事件。

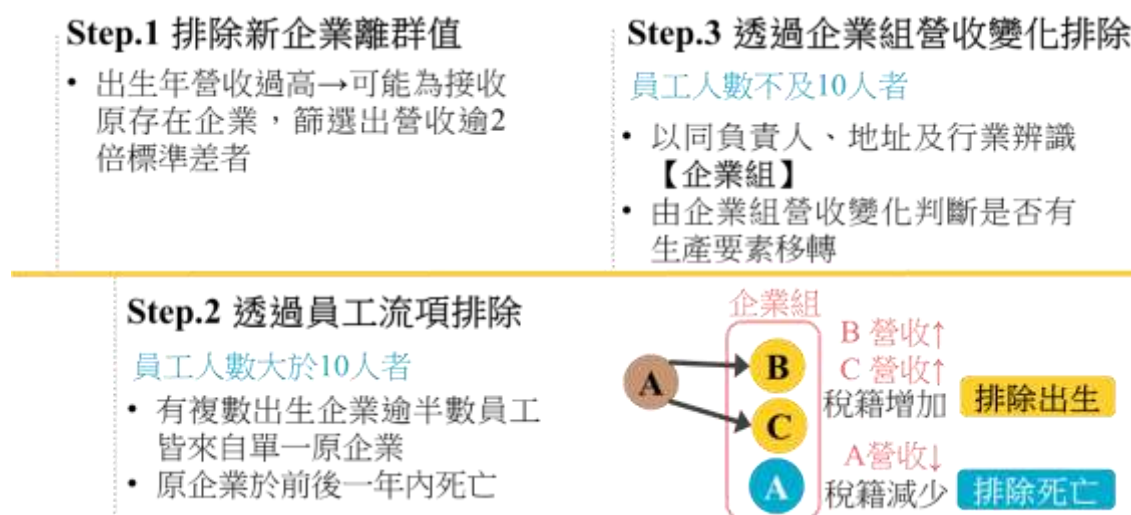


圖 4 企業動態事件處理說明－以分家為例

## 參、創業性別統計

為利說明，本章以企業動態統計中「企業出生家數」作為觀察兩性間創業統計指標，後續分析將以「企業創業」代稱「企業出生」。

### 一、近年創業概況

近年整體創業家數介於 8.7 萬至 10.3 萬家，其中於 109 年至 111 年間有較大幅度變動，各年增(減)幅分別為 8.5%、9.5%、-7.9%(表 3)，主因 109 年、110 年受疫情干擾，網路購物消費盛行，相關產業營業人家數增加所致；111 年則受全臺娃娃機風潮退燒、高雄市加水站市場趨飽和影響，致相關產業創業家數減少。

### (一)創業家數分布

#### 1. 按組織別分

從組織別觀察，各類走勢大致與整體趨勢相同，故歷年結構占比平穩，其中以獨資組織占比最大，歷年介於 6 成至 6 成 3 間；其次為公司組織，介於 3 成 4 至 3 成 7 間；合夥組織及其他則在 3% 左右。

112 年三者占比分別為獨資 62.9%、公司 34.1%、合夥及其他 3.0%。獨資組織占比較高，主因其設立之門檻條件低且相對簡便。加以無需考量股東或合夥人，創業者對企業具有完整的自主性。且若符合小規模或營業性質特殊營業人資格<sup>16</sup>，可申請免用統一發票，使其創業所需負擔稅務成本相對較低。惟獨資組織亦有其籌資不易，限制企業未來發展等缺點，故整體創業家數中，仍有 3 成企業主選擇公司組織型態創業，主因雖其設立初期相對繁瑣、成本較高，但在籌措資金、未來成長及永續性上較不受限。

從創業者性別觀察，整體創業家數中，女性占比從 107 年 39.9%，逐年增至 112 年 45.1%，若換算為創業家數，5 年間創業家數增加 9,567 家，其中逾 9 成由女性創業者所貢獻(增加 8,947 家)，凸顯出近年女性於創業領域的貢獻與重要性，以及兩性間的創業家數差異正在逐步縮小。各組織別中，進入門檻較低之獨資企業，相對受女性創業者青睞，近年占比已近 5 成；其次為合夥組織與公司組織，女性占比皆約 4 成左右。112 年三者女性占比分別為，獨資 48.2%、合夥 44.0%、公司 39.6%。

基於獨資組織於整體創業家數達 6 成，且因其企業負責人即創業者，相較於公司或合夥組織等負責人資訊，可能有僅掛名而無法反映實際經營者、創業者等疑慮，獨資組織負責人性別資訊之參考價值相對較高，故鎖定其作為後續創業性別分析之觀察標的。

---

<sup>16</sup> 「小規模營業人」係指營業規模狹小，交易零星，平均每月銷售額未達新臺幣 20 萬元，按查定課徵營業稅之營業人；「營業性質特殊營業人」係指如供應大眾化消費之豆漿店、冰果店、甜食館、麵食館、自助餐及攤販等，其銷售額得不受使用統一發票標準之限制。

表 3 創業家數—按組織別分

單位：家數；%

年度	家數				
		獨資	公司	合夥	其他
107	89,327	54,502	31,944	2,275	606
108	87,102	53,173	30,965	2,381	583
109	94,503	58,646	32,786	2,534	537
110	103,461	65,102	35,258	2,557	544
111	95,288	57,512	34,874	2,392	510
112	98,894	62,202	33,752	2,440	500
年度	家數結構比				
		獨資	公司	合夥	其他
107	100.0	61.0	35.8	2.5	0.7
108	100.0	61.0	35.6	2.7	0.7
109	100.0	62.1	34.7	2.7	0.6
110	100.0	62.9	34.1	2.5	0.5
111	100.0	60.4	36.6	2.5	0.5
112	100.0	62.9	34.1	2.5	0.5
年度	女性負責人家數占比				
		獨資	公司	合夥	其他
107	39.9	42.2	36.2	36.6	35.0
108	40.6	43.1	36.5	37.1	36.4
109	41.7	44.2	37.7	39.8	30.4
110	42.1	44.6	38.0	38.6	33.5
111	42.8	45.8	38.2	41.8	36.5
112	45.1	48.2	39.6	44.0	35.0

資料來源：本研究整理，已排除無法取得負責人性別資料。

說明：其他包括外國分公司及辦事處等類別。

## 2. 按創業者婚姻狀態及年齡級距分

從創業者婚姻狀態觀察(表 4)，近 5 年創業家數成長主要為未婚者所貢獻(增加 10,374 家)，有偶、離婚、喪偶等類別皆呈減勢。觀察家數結構，112 年創業者中，4 成 9 屬有偶、3 成 7 屬未婚，1 成 2 屬離婚者，喪偶占 1.6%。雖有偶占比為各類別中最高者，但由於近年晚婚及不婚影響有偶率下滑<sup>17</sup>，其占比已從 107 年之 58.9% 降至 49.0%。反之，受到延遲婚育影響的人口基數擴大，及低薪經濟壓力提升創業

<sup>17</sup> 依內政部「現住人口數按性別、年齡、婚姻狀況及婚姻類型分」資料計算，107 年 20 歲至 64 歲工作人口中，有配偶比率為 52.4%，112 年則降至 49.8%。

的意願，近 5 年未婚創業家數大幅增長 81.0%，致未婚者占比從 107 年的 23.5%，增至 112 年 37.3%。

表 4 獨資企業創業家數—按創業者婚姻狀態分

單位：家數；%

變數/ 年度 婚姻狀態	家數		家數結構比		女性負責人 家數占比	
	107	112	107	112	107	112
合計	54,502	62,202	100.0	100.0	42.2	48.2
有偶	32,078	30,448	58.9	49.0	41.3	47.7
未婚	12,814	23,188	23.5	37.3	35.6	45.4
離婚	8,225	7,553	15.1	12.1	50.6	53.8
喪偶	1,385	1,013	2.5	1.6	75.5	81.4

資料來源：本研究整理，已排除無法取得負責人性別資料。

從創業者性別觀察，以喪偶及離婚創業者之女性占比較高，112 年分別為 81.4%、53.8%，皆高於整體平均，凸顯出女性於家庭生活遽變下展現出的韌性，為能兼顧家庭與事業，選擇時間運用相對彈性的創業方式來確保收入。有偶創業者的女性占比接近整體平均值，未婚者占比則為最低(45.4%)，惟 5 年增加占比幅度達 9.8 個百分點，為各類別中成長最快速者，主因網路電商、美容美體等行業興起所致。

從創業者年齡觀察(表 5)，近 5 年創業家數成長分散於 25~29 歲、30~34 歲及 40~44 歲等三個年齡距族群所貢獻(增加 5,381 家，占增幅 7 成)，其餘各年齡級距亦多呈增勢。從家數結構來看，歷年獨資企業創業者皆以 25 歲至 44 歲間為大宗，合計約占 6 成，其中 4 段年齡級距各約占 1 成 5 左右。112 年創業者中，以 30 歲至 34 歲占 16.7% 最多，35 歲至 39 歲占 15.7%、40 歲至 44 歲占 15.3%、25 歲至 29 歲占 13.8%；與 107 年相比，四者分別為+1.1、-2.0、+1.0、+1.5 個百分點，其中又 25 歲至 29 歲的增幅最大，反映出創業者年輕化的趨勢。

從創業者性別觀察，以 0~19 歲、20~24 歲年齡級距之創業者女性占比最高，分別達 100.0%、71.1%，主因社群及電商平臺的興起，於數位工具的賦能下，能以較低成本投入創業，並同時維持生活與工

作平衡的需求。相較於傳統職場的限制與低薪環境，使其有更高的意願投入創業。

表 5 獨資企業創業家數－按創業者年齡級距分

單位：家數；%

變數/ 年度 年齡級距	家數		家數結構比		女性負責人 家數占比	
	107	112	107	112	107	112
合計	54,502	62,202	100.0	100.0	43.7	48.5
0~19 歲	67	275	0.1	0.4	64.2	100.0
20~24 歲	2,868	3,553	5.3	5.7	36.4	71.1
25~29 歲	6,714	8,570	12.3	13.8	37.8	44.8
30~34 歲	8,523	10,357	15.6	16.7	39.9	44.2
35~39 歲	9,667	9,747	17.7	15.7	42.9	46.0
40~44 歲	7,820	9,511	14.3	15.3	44.2	47.9
45~49 歲	5,999	6,700	11.0	10.8	45.0	47.0
50~54 歲	4,816	4,691	8.8	7.5	43.7	48.5
55~59 歲	3,595	3,575	6.6	5.7	45.3	49.1
60~64 歲	2,334	2,472	4.3	4.0	44.6	48.1
65 歲以上	2,099	2,751	3.9	4.4	43.7	48.5

資料來源：本研究整理，已排除無法取得負責人性別資料。

### 3. 按企業營業所在縣市分

從創業者營業所在縣市觀察(表 6)，近 5 年創業家數成長主要來自臺北市以外之 5 都所貢獻(合計增加 6,721 家，占增幅 8 成 7)，其中以高雄市(增 1,893 家)、新北市(增 1,777 家)、桃園市(增 1,166 家)增加數最大，其餘縣市亦多呈增勢，僅臺北市等 6 個縣市減少。若進一步觀察高雄市、新北市及桃園市轄內增加較多之行政區域，皆屬交通便利、產業聚落或人口密集區，因具備豐沛市場需求量能，能吸引許多創業者進駐，如高雄市為前鎮區、鳳山區及三民區(合計增 794 家)；新北市為板橋區、新莊區及三重區(合計增 659 家)；桃園市為中壢區、桃園區及平鎮區(合計增 766 家)。從家數結構觀察，受都會區人口稠密、消費市場大等誘因，多數創業者傾向於 6 都營業，112 年

6 都合占約 7 成之創業家數，其中以新北市、臺中市、高雄市占比逾 1 成較多。

表 6 獨資創業家數—按營業所在縣市分

單位：家數；%

變數/ 年度 縣市別	家數		家數結構比		女性負責人 家數占比	
	107	112	107	112	107	112
合計	54,502	62,202	100.0	100.0	42.2	48.2
新北市	7,323	9,100	13.4	14.6	41.8	47.9
臺中市	7,669	8,570	14.1	13.8	41.3	48.4
高雄市	6,569	8,462	12.1	13.6	44.3	50.6
桃園市	5,056	6,222	9.3	10.0	42.3	47.5
臺南市	5,027	6,011	9.2	9.7	42.4	48.5
臺北市	4,919	4,835	9.0	7.8	44.7	49.2
彰化縣	2,572	2,816	4.7	4.5	40.1	46.5
屏東縣	2,214	2,540	4.1	4.1	45.6	46.3
新竹縣	1,258	1,506	2.3	2.4	40.8	47.7
雲林縣	1,539	1,482	2.8	2.4	36.6	45.3
苗栗縣	1,248	1,408	2.3	2.3	38.9	47.0
宜蘭縣	1,402	1,253	2.6	2.0	35.9	43.9
南投縣	1,293	1,239	2.4	2.0	40.8	45.7
花蓮縣	1,100	1,161	2.0	1.9	48.2	49.1
新竹市	1,175	1,134	2.2	1.8	40.3	47.8
嘉義縣	1,054	1,124	1.9	1.8	38.6	44.8
基隆市	783	888	1.4	1.4	44.6	47.2
嘉義市	882	848	1.6	1.4	42.5	50.1
臺東縣	774	841	1.4	1.4	44.1	50.7
澎湖縣	338	403	0.6	0.6	42.0	48.4
金門縣	253	307	0.5	0.5	46.6	48.9

資料來源：本研究整理(排除無法取得負責人性別資料、僅列出創業家數逾 100 家縣市)。

從創業者性別觀察，112 年以臺東縣、高雄市及嘉義市等，創業者女性占比逾 5 成較高，主因前述縣市之餐館、電子購物及郵購業等行業中，女性創業者占比皆較整體平均較高所致。觀察近 5 年各縣市女性創業者占比之變化，所有縣市皆呈增加，惟屏東縣、花蓮縣等，女性占比增幅有限，低於 1 個百分點，可能因其偏鄉特性，市場規模



有限，相對創業機會較少；且人口老化，年輕人口外流嚴重，消費者使用數位工具能力相對不足，網路購物依賴度不如都會縣市；加以社會觀念相對保守，女性仍被期待以家庭為重心，故增幅相對有限。

## (二)創業率

為避免僅從創業家數分布觀察產生偏誤，另以 20 歲至 64 歲年齡區間之現住人口為基礎，計算每千人當中，創業者占比或稱為創業率<sup>18</sup>，藉以衡量不同族群間之創業意願程度與變化。

### 1. 按年齡級距分

112 年兩性創業率(獨資企業)為 3.87‰，若按性別觀察，女性為 3.70‰，略低於男性之 4.04‰。5 年間兩性創業率增加 0.55 個千分點，其中女性增幅達 0.91 個千分點，遠高於男性之 0.19 個千分點，且增幅較大之年齡級距，多為 40 歲以下族群女性，反映出近年於網路電商、美容美體等行業需求帶動下，女性創業家數激增現象。

此外，社群媒體與數位工具的普及，使創業工作更具彈性，得以兼顧家庭與事業，提升女性創業意願。而性平觀念逐漸普及，鼓勵女性追求職涯發展與自我實現等，亦為近年創業率提高之原因。

按年齡級距觀察，男女性皆以 30 歲至 34 歲之創業率最高，112 年兩性為 6.49‰，女性為 5.91‰，男性則為 7.03‰。比較 5 年間創業率變化，女性於各年齡級距族群之成長幅度皆大於男性，其中又以 20 歲至 24 歲女性族群成長 2.50 個千分點最為顯著，主因由年輕女性主導經營網路購物之創業者大幅增長所致。相對地，男性則僅有 25 歲至 44 歲族群呈增長，其餘年齡族群之創業率皆呈下降。

---

<sup>18</sup>「創業率」係觀察總人口中的創業者比重，係以負責人年齡介於 20 歲至 64 歲之創業家數為分子，並以同為 20 歲至 64 歲年齡區間之總人口數為分母計算之。

表 7 獨資企業創業率—按負責人性別及年齡級距分

單位：‰；千分點

變數/ 年度 年齡級距	兩性		男性		女性	
	112	較 107 年 增減數	112	較 107 年 增減數	112	較 107 年 增減數
合計	3.87	0.55	4.04	0.19	3.70	0.91
20~24 歲	3.04	0.94	2.03	-0.51	4.14	2.50
25~29 歲	5.82	1.24	6.30	0.76	5.32	1.77
30~34 歲	6.49	1.35	7.03	0.95	5.91	1.72
35~39 歲	5.69	1.07	6.01	0.72	5.37	1.40
40~44 歲	4.52	0.52	4.84	0.33	4.20	0.70
45~49 歲	3.35	0.17	3.60	-0.00	3.12	0.35
50~54 歲	2.51	0.01	2.66	-0.18	2.38	0.19
55~59 歲	1.88	0.02	1.97	-0.14	1.79	0.16
60~64 歲	1.34	-0.03	1.44	-0.10	1.25	0.03

資料來源：本研究整理。

說明：合計僅含 20 歲至 64 歲間之創業者。

## 2. 按婚姻狀態分

從性別與婚姻狀態觀察創業率，112 年兩性之離婚者創業率為 4.54‰，未婚者 3.94‰，有偶者 3.75‰，喪偶者 2.00‰。而不論兩性、男性或女性創業者，皆以離婚者創業率最高，約在 4.5‰左右(表 8)。考量離婚者需負擔之經濟壓力較大，且家庭責任重，透過創業較可實現其彈性自主工作時間，藉以取得家庭與工作平衡，應是其創業率較高之原因。

觀察兩性近 5 年創業率變化，女性於各婚姻狀態下，其創業率的增(減)幅度皆大(小)於男性，顯示兩性間的創業率趨近，甚已有女性高於男性現象，如 112 年離婚者創業率，女性為 4.59‰，已略高男性之 4.49‰。而各婚姻狀態中，以未婚者創業率增加最多，其中女性增加 2.13 個千分點，男性增加 1.31 個千分點，除反映出整體人口的晚婚與不婚趨勢外，年輕未婚女性創業者的增加亦為原因之一。

表 8 獨資企業創業率—按負責人婚姻狀態分

單位：‰；千分點

變數/ 年度 婚姻狀態	兩性		男性		女性	
	112	較 107 年 增減數	112	較 107 年 增減數	112	較 107 年 增減數
合計	3.87	0.55	4.04	0.19	3.70	0.91
有偶	3.75	0.04	4.04	-0.43	3.48	0.48
未婚	3.94	1.68	3.97	1.31	3.90	2.13
離婚	4.54	-0.64	4.49	-0.94	4.59	-0.37
喪偶	2.00	-0.56	2.09	-1.97	1.99	-0.30

資料來源：本研究整理。

說明：合計僅含 20 歲至 64 歲間之創業者。

### 3. 按戶籍所在縣市分

從性別與創業者戶籍所在縣市觀察創業率，不論兩性或單一性別，創業率較高者多屬於離島、偏鄉、在地工作機會少及人口外流較嚴重之縣市，如 112 年兩性創業率最高縣市分別為連江縣、澎湖縣、臺東縣，創業率約在 6‰左右，且均屬於少數女性創業率高於男性之縣市（表 9）。

反之，如臺北市、新北市、新竹縣、新竹市、桃園市等區域，雖具備人口稠密、消費市場大等創業利多誘因，但亦有充沛工作機會，在地工作人口會願意選擇較高風險創業者，比例相對較低，其 112 年創業率皆低於整體平均值 3.87‰。惟臺南市、高雄市雖亦屬 6 都，但創業率卻皆逾 4.3‰，或許與南部租金與生活成本相對較低，加以市政府長期推動地方創生，強化地方居民的創業動能有關。

觀察兩性近 5 年創業率變化，除連江縣外，女性於各縣市之創業率增加幅度皆高於男性，顯示近年女性創業意願的提高，不僅為跨年齡層、跨婚姻狀態，亦為跨地區性之現象。

表 9 獨資企業創業率—按戶籍所在縣市分

單位：‰；千分點

變數/ 年度 縣市別	兩性		男性		女性	
	112	較 107 年 增減數	112	較 107 年 增減數	112	較 107 年 增減數
合計	3.87	0.55	4.04	0.19	3.70	0.91
連江縣	6.39	0.24	5.78	0.50	7.27	-0.10
澎湖縣	6.32	0.75	5.92	-0.12	6.75	1.72
臺東縣	5.96	0.70	5.82	0.08	6.12	1.39
花蓮縣	5.50	0.69	5.73	0.78	5.27	0.59
屏東縣	4.83	0.97	5.08	0.91	4.55	1.03
金門縣	4.67	0.51	4.99	0.34	4.36	0.68
臺南市	4.42	0.76	4.58	0.39	4.26	1.14
高雄市	4.38	0.99	4.38	0.59	4.37	1.39
南投縣	4.26	0.08	4.48	-0.51	4.02	0.72
宜蘭縣	4.22	-0.04	4.68	-0.79	3.74	0.75
嘉義縣	4.20	0.45	4.53	0.21	3.82	0.74
嘉義市	4.10	0.16	4.31	-0.05	3.90	0.36
苗栗縣	4.08	0.72	4.24	0.24	3.91	1.24
臺中市	3.98	0.35	4.13	-0.20	3.83	0.88
雲林縣	3.93	0.15	4.21	-0.40	3.61	0.78
彰化縣	3.84	0.51	4.04	0.16	3.62	0.90
基隆市	3.82	0.59	3.97	0.47	3.67	0.71
桃園市	3.76	0.56	3.85	0.26	3.66	0.85
新竹市	3.40	0.28	3.57	-0.08	3.24	0.62
新竹縣	3.40	0.18	3.43	-0.38	3.37	0.76
新北市	3.33	0.58	3.57	0.31	3.09	0.84
臺北市	2.79	0.37	2.96	0.13	2.63	0.59

資料來源：本研究整理。

說明：合計僅含 20 歲至 64 歲間之創業者。

## 二、創業行業選擇

### (一)兩性主要選擇行業

觀察兩性間的創業行業選擇，112 年家數占比前 10 大細業別中，有 7 個行業彼此重疊，多為進入市場門檻相對較低之餐飲及零售業（表 10）。其中又以餐館、電子購物及郵購業家數占比相對突出，男性選擇餐館創業之家數占比為 18.7%、選擇電子購物及郵購業者為

10.9%，合計近 3 成；女性則相反，選擇電子購物及郵購業者創業之家數占比為 21.0%，選擇餐館業者為 18.6%，合計近 4 成。其餘兩性重疊之行業家數占比則介於 1.6% 至 5.9% 不等，遠不及前述兩大主要行業占比。

表 10 112 年兩性主要選擇創業行業

單位：%

男性		女性	
行業細類名稱	占比	行業細類名稱	占比
餐館	18.7	電子及郵購業	21.0
電子購物及郵購業	10.9	餐館	18.6
建物完工裝修工程業	5.9	飲料店	5.1
遊戲場	4.4	其他食品飲料製品零售業	4.5
飲料店	4.0	美容美體業	4.2
其他食品飲料製品零售業	3.9	美髮業	2.5
機電、電信及電路設備安裝業	3.2	建物完工裝修工程業	2.3
其他專門營造業	2.2	其他個人服務業	2.2
其他個人服務業	1.6	服裝及配件零售業	1.7
餐食攤販	1.6	餐食攤販	1.7
前 10 名合計	56.5	前 10 名合計	63.6

資料來源：本研究整理。

說明：本表因版面緣故，部分行業名稱略有縮減。

至於兩性選擇前 10 大行業非重疊者，女性包含美容美體業、美髮業、服裝及配件零售業；男性則包含遊戲場、機電、電信及電路設備安裝業、其他專門營造業。推測可能與性別社會角色、專業技能背景、創業資源取得與家庭責任分工等因素密切相關。另兩性行業選擇前 10 名合計占比，男性為 5 成 7，女性為 6 成 4，顯示其行業選擇相對集中。

## (二) 創業者特徵占比高行業

為找出創業行業與創業者特徵間關聯性，本研究透過羅吉斯迴歸模型，將 112 年獨資企業創業者共 6.2 萬筆資料，分別以創業者之性

別、婚姻狀態與年齡級距等特徵作為應變數(y)，與創業行業作為自變數(x)，或稱解釋變數，各自建立估算模型(模型 1)。

$$\text{logit}(p) = \ln\left(\frac{p}{1-p}\right) = \beta_0 + \beta_1 X_1 + \dots + \beta_n X_n \dots (\text{模型 1})$$

其中：

$p$ ： $y=1$  的機率(例如：創業者為女性的機率)。

$p/(1-p)$ ：勝算(odds)。

$\beta_i$ ：為自變數迴歸係數。

利用 python 中 statsmodels 套件，透過最大概似估算法(Maximum Likelihood Estimation, MLE)估算解釋變數(x)的迴歸係數 $\beta_i$ ，計算勝算比(odd ratio)，並以 95%信賴區間內不包含 1，篩選勝算比顯著行業。所謂勝算比係指相較於比較基準值發生的可能性，若勝算比高於 1，代表發生  $y=1$  的勝算上升(如創業者為女性的機率較高)，其計算方式為將迴歸係數 $\beta_i$ ，取對數轉換。此外，模型計算過程中，應變數與解釋變數皆需選擇比較基準值。應變數方面，創業者性別因僅有二元分類，係直接設定以男性作為比較基準值，即代表勝算比若大於 1，表示創業者為女性機率較高；而創業者因其婚姻狀態共有四種類型，為利解釋說明，加以簡化為有偶及非有偶、未婚及非未婚等二元分類，並將非關注者設定為比較基準值，如設定非有偶為比較基準值，即代表，若勝算比結果大於 1，創業者為有偶的機率較高。同理，年齡級距亦為相同處理方式。至於解釋變數(x)，亦即創業者行業，則挑選與特徵值在整體平均水準表現相近之業別進行比較，以創業者性別與行業選擇之關聯性為例，因 112 年整體獨資企業女性占比為 48.2%，故挑選各行業中女性占比與其相近之寵物零售業作為代表(女性占比亦為 48.2%)。



以下小節所列出各創業者特徵占比較高之行業，皆已經模型篩選，其勝算比在 95%信心水準下計算出之高低標區間不含 1，即表示為統計上顯著者。

## 1. 性別占比較顯著行業

觀察 112 年高機率為特定性別之行業，兩性間的行業類型有顯著差異性(表 11)。教學、美容、零售等業別，其創業者有較高機率為女性，如瑜珈指導(女性勝算比高達 14.2，女性占比為 93.0%)、美甲美睫服務(勝算比高達 11.8，占比為 91.7%)、其他化粧品零售(勝算比 5.2，占比 82.8%)等，其女性占比遠高於整體創業者女性占比 48.2%。主要以女性為創業者的行業，除女性自身的生活經驗(多數女性即為服務的主要消費者)、興趣及美感等因素外，亦隱含這些行業皆較具工時彈性，使其能兼顧家庭需求，故吸引較多女性選擇投入創業。

表 11 112 年特定性別占比較為顯著之行業

單位：%

男性			女性		
行業子類名稱	占比	勝算比	行業子類名稱	占比	勝算比
機車維修	84.8	5.2	瑜珈指導	93.0	14.2
家用電器維修	84.4	5.1	美甲美睫服務	91.7	11.8
汽車美容	84.1	4.9	其他化粧品零售	82.8	5.2
其他汽車維修	83.5	4.7	手工藝教學	82.4	5.0
其他產業機械設備維修	83.3	4.7	其他美容美體服務	80.0	4.3
家用空調設備零件批發	82.7	4.5	手工藝品零售	78.1	3.8
家用空調設備零件零售	81.3	4.0	其他服裝及配件零售	77.9	3.8
水域運動服務	78.7	3.4	多層次傳銷(佣金收入)	75.5	3.3
房屋設備安裝工程	78.4	3.4	經營網路購物(服飾商品)	74.2	3.1
汽車零件汽車百貨零售	78.3	3.4	多層次傳銷(商品銷售收入)	72.4	2.8

資料來源：本研究整理。

說明：本表因版面緣故，部分行業名稱略有縮減。

維修、機械設備等相關領域，其創業者則有較高機率為男性，如機車維修(男性勝算比為 5.2，男性占比 84.8%)、家用電器維修(勝算比 5.1，占比 84.4%)、汽車美容(勝算比 4.9，占比 84.1%)。其原因主

要反映男性創業者之技術背景，以及其創業多仰賴原有職場技能的延伸。此外，男性對於機械設備之熟悉度及興趣較高，亦為可能原因之一。特定性別占比較顯著的行業，除反映出兩性的特性及專長領域外，某種程度也凸顯出目前社會對於各性別角色的認知程度，以及消費者對服務提供者的性別期待，如男性的機車師傅可能較為專業，女性的美甲師可能相對細心等性別刻板印象。

## 2. 婚姻狀態占比較顯著行業

觀察高機率為特定婚姻狀態之行業(表 12)，以自有不動產租賃、停車場管理、自助洗衣店、民宿、未分類其他住宿等業別，其創業者有較高機率屬有偶，其有偶創業者占比皆占逾 6 成，高於整體平均值。前述行業相似之處，皆係以不動產資產為基礎衍生之經濟活動。反映出創業者需具備一定經濟能力，故屬有偶者可能性較高。而有偶創業者，基於兼顧事業及家庭的考量，相對較偏好人力成本低、時間彈性高，且可整合家庭既有資源(如閒置房產)的創業類型。此外，民宿等相關行業亦因其慢活節奏，受追求生活品質的中年或有偶返鄉創業者青睞。

而未分類其他運動服務、其他運動及休閒服務、咖啡館、手機及手機週邊配件零售、機車維修等行業，則其創業者有較高機率屬未婚，各業別未婚創業者占比皆逾 5 成，高於整體平均 3 成 7，其中未分類其他運動服務則高達 8 成。可能與未婚者因無家庭扶養責任，可承擔失敗風險，故多以興趣或生活偏好為導向選擇創業有關。且相關行業多具低進入門檻，以及品牌個人化(如經營社群互動)等特色，相對適合能自由安排生活之未婚者。

至於按摩推拿服務、檳榔零售、建築物一般清潔、其他美容美體服務、模板工程等行業，則其創業者有相對較高機率屬離婚，前述各業別之離婚創業者占比雖皆不及 3 成，但較整體離婚創業者占比(1 成 2)則明顯較高。相關業別離婚者占比較高原因，可能與其經濟壓力及

需兼顧家庭有關，故傾向選擇的創業類型多為進入門檻低、能快速創造現金流，而且能根據生活安排彈性調整工時之行業。

表 12 112 年特定婚姻狀態占比較為顯著之行業

單位：%

婚姻狀態	行業子類名稱	占比	勝算比
有偶	整體平均	49.0	-
	自有不動產租賃	73.0	2.8
	停車場管理	72.4	2.7
	自助洗衣店	64.9	1.9
	民宿	62.7	1.8
	未分類其他住宿	62.3	1.7
未婚	整體平均	37.3	-
	未分類其他運動服務	81.8	7.6
	其他運動及休閒服務	58.3	2.4
	咖啡館	58.0	2.3
	手機及手機週邊零配件零售	56.7	2.2
	機車維修	54.1	2.0
離婚	整體平均	12.1	-
	按摩推拿服務	28.1	2.9
	檳榔零售	23.9	2.3
	建築物一般清潔服務	21.0	1.9
	其他美容美體服務	18.7	1.7
	模板工程	18.2	1.6

資料來源：本研究整理。

### 3. 年齡級距占比較顯著行業

觀察高機率為特定年齡級距之行業(表 13)，各年齡層族群部分有所重疊，如 25 歲至 29 歲與 30 歲至 34 歲，兩族群皆包含未分類其他運動服務；而 35 歲至 39 歲與 40 歲至 44 歲，兩族群皆包含夾娃娃機店；45 歲至 54 歲間兩類族群則皆包含推拿按摩服務；50 歲至 59 歲間兩族群則皆包含民宿。惟隨年齡級距差距拉遠，前述狀況已不復存在。由於年齡級距與其婚姻狀態有部分重疊性，故 25 歲至 34 歲年齡級距中，可見部分屬於未婚族群占比較高之行業，如未分類其他運動服務、手機及手機週邊零配件零售、咖啡館等。同樣地，有偶族群與

50 歲至 59 歲年齡級距，亦有其行業重疊性，如民宿、自助洗衣店、停車場管理等業。

表 13 112 年特定年齡級距占比較為顯著之行業

單位：%

年齡級距	行業子類名稱	整體平均占比	占比	勝算比
25~29 歲	未分類其他運動服務	13.8	36.8	3.7
	手機及手機週邊零配件零售		29.0	2.6
	美甲美睫服務		24.2	2.0
30~34 歲	未分類其他運動服務	16.7	27.5	1.9
	咖啡館		25.9	1.7
	寵物照顧及訓練		25.6	1.7
35~39 歲	夾娃娃機店	15.7	20.8	1.4
	美髮院及髮廊		20.6	1.4
40~44 歲	夾娃娃機店	15.3	22.0	1.6
45~49 歲	水電工程	10.8	16.5	1.6
	推拿按摩服務		14.3	1.4
50~54 歲	民宿	7.5	13.8	1.9
	推拿按摩服務		12.8	1.7
	自助洗衣店		12.7	1.7
55~59 歲	彩券銷售	5.7	11.5	2.1
	停車場管理		11.5	2.1
	民宿		10.5	1.9

資料來源：本研究整理。

說明：本表僅列出年齡級距統計具顯著性結果者，各級距下行業至多列出前三名。

### 三、國際比較

#### (一) 女性創業者占比

若與世界銀行發布之創業資料庫<sup>19</sup>中獨資經營者(Sole Proprietors)項目資料進行比較(World Bank, 2022)，於該資料庫蒐集發布的 72 個國家中，以泰國、牙買加、奧地利等國女性占比逾 5 成最高，其中泰國係因利用社群媒體與電子商務結合的運作模式成熟，能提供女性相對低廉成本的進入管道(國發會，2017)；牙買加則因女性經濟需求的

<sup>19</sup> 創業資料庫係由「世界銀行與女性創業者融資倡議(Women Entrepreneurs Finance Initiative)」共同推動的專案，旨在收集與發布具性別區分的全球創業數據，內容包括公司擁有者(Business Owner)、公司管理者(Business Directors)、獨資經營者(Sole Proprietors)。

壓力驅動，且產業多集中於進入門檻較低之批發、零售及服務業，另女性的高等教育優勢<sup>20</sup>亦有助提供投入創業所需的技能 (ILO, 2021; Gaynor-Clarke, etc., 2023)；奧地利除因女性高等教育優勢外，政府對於創業的基礎設施的支援亦為助因之一(Friedl, etc., 2025)。

表 14 選樣國家獨資企業女性創業者占比

單位：%

國別 \ 年度	2018	2019	2020	2021	2022
泰國	55.7	55.9	55.9	58.8	58.0
牙買加	47.3	48.3	52.7	56.7	55.3
奧地利	56.9	54.8	54.4	51.9	51.5
盧安達	41.3	44.9	48.8	50.8	49.9
烏拉圭	45.9	46.3	47.9	48.7	49.5
蒙古	40.8	39.2	39.5	40.2	47.8
法國	44.4	44.1	43.9	45.2	-
俄羅斯聯邦	41.0	41.0	40.0	42.5	43.6
南韓	-	-	-	42.9	43.1
馬來西亞	43.5	43.7	43.7	45.1	42.4
瑞典	38.9	39.8	40.2	42.1	38.8
丹麥	37.6	38.8	38.1	37.7	38.2
中國	32.9	36.3	37.2	-	-
德國	35.0	35.3	36.0	36.7	37.8
摩洛哥	25.1	23.4	22.3	22.2	25.0
土耳其	22.0	21.0	20.5	23.0	23.3
沙烏地阿拉伯	9.8	11.2	15.4	15.6	14.5
中華民國	42.2	43.1	44.2	44.6	45.8
名次/國家數	13/66	12/55	10/55	11/40	9/40

資料來源：世界銀行創業資料庫(World Bank, 2025)；本研究整理。

說明：1.各國資料為獨資經營者(Sole Proprietors)女性占比；中國大陸資料僅包含北京與上海。

2.我國經濟部商業發展署亦有填報相關統計，惟該資料因存有若干問題，故我國資料係以本研究結果列示，並與國際資料比較。

而沙烏地阿拉伯、土耳其、摩洛哥等國則女性占比相對較低，不及3成，應與相關國家之社會文化賦予之性別角色壓力有關。其餘如德國、法國、瑞典、丹麥等歐洲國家或鄰近之南韓、馬來西亞等，女

<sup>20</sup> 根據世界銀行發布之高等教育入學指標(School enrollment, tertiary, gender parity index)，若大於1代表女性入學率較男性高，牙買加為1.42(2015年)，奧地利為1.22(2022年)。

性占比多介於 3 成 5 至 4 成 5 間(表 14)。若與本研究結果進行比較，2018 年我國占比於各國中(共 66 國)排名第 13 名，2021 年排名第 11 名(共 40 國)，2022 年排名第 9 名(共 40 國)，顯示我國獨資企業女性創業占比於國際位階上的持續進步。

## (二)創業者年齡及行業分布

由於國際間定期發布企業動態統計、同時提供細緻維度資料，且可與本研究結果對照觀察者並不多，故以下僅擇取南韓與歐盟進行比較分析。

### 1. 與南韓創業者年齡分布比較

與南韓統計局發布企業動態統計比較(KOSTAT, 2024)，因經濟體規模及人口差異，2023 年南韓個人企業<sup>21</sup>創業家數為 88.2 萬家，我國為 6.2 萬家，不及其 1/10，考量南韓人口總數為我國 2 倍，兩者於創業家數的差異，可能因我國營業稅稅制有起徵點門檻限制<sup>22</sup>，而南韓則無，導致全數微型創業者皆被納入統計範圍(表 15)。

觀察兩國創業者年齡，南韓主要分布於 30 歲至 59 歲等三個年齡族群，合計占整體 7 成 1；我國則以 49 歲以下族群為主，合占整體近 8 成。觀察高低兩端年齡級距，我國於 39 歲以下者約占 5 成 2，高出南韓 20 個百分點，而 50 歲以上族群則反較南韓低 21 個百分點，恰於高低年齡兩端，相互差異約 20 個百分點，反映出兩國創業者的年齡差。而從近 5 年的創業人口增減率，亦可看出類似狀況，5 年間我國 29 歲以下族群創業人口增 28.5%，為各年齡級距中，增長最速者；而南韓則以 60 歲以上族群，增 30.2%為各年齡層中最大者，推測可能與退休族群經濟壓力、職場環境相對不友善有關，致高齡者選擇以創業方式維持生計。

---

<sup>21</sup> 南韓統計局發布統計之創業家數可依組織型態區分為公司及個人企業，本研究係以個人企業做為與我國獨資企業比較之標的。

<sup>22</sup> 我國營業稅每月銷售額起徵點依業別不同有所差異，自 114 年調整後，買賣業、製造業及飲食業等為新臺幣 10 萬元(原為 8 萬元)，裝潢業、旅宿業、理髮業等為 5 萬元(原為 4 萬元)。



表 15 2023 年我國創業家數與南韓比較—按年齡級距分

單位：%；百分點

國別/ 變 數 年齡級距	南韓		中華民國	
	家數 (萬家)	較 2018 年 增減率	家數 (家)	較 2018 年 增減率
合計	88.2	2.9	62,202	14.1
0~29 歲	8.6	13.6	12,398	28.5
30 歲~39 歲	19.5	2.3	20,104	10.5
40 歲~49 歲	22.8	-6.2	16,211	17.3
50 歲~59 歲	20.5	-6.4	8,266	-1.7
60 歲以上	16.8	30.2	5,223	17.8
國別/ 變 數 年齡級距	家數結構	較 2018 年 增減百分點	家數結構	較 2018 年 增減百分點
0~29 歲	9.8	0.9	19.9	2.2
30 歲~39 歲	22.1	-0.1	32.3	-1.1
40 歲~49 歲	25.8	-2.5	26.1	0.7
50 歲~59 歲	23.2	-2.3	13.3	-2.1
60 歲以上	19.1	4.0	8.4	0.3

資料來源：南韓統計局「Business Demography Statistics in 2023」；本研究整理。

說明：本表僅列計家數大業別中家數及結構占比較高或變化較大者。

## 2. 與南韓創業者行業分布比較

從創業的行業別分布觀察(表 16)，因產業經濟結構差異，南韓近 5 年間以專業、科學及技術服務業、運輸及倉儲業、批發及零售業的創業人口增幅最大，皆在 2 成以上；我國則以營建工程業、批發及零售業較高，皆逾 3 成；另南韓不動產業近 5 年創業家數減幅達 2 成 2，反映近年因高利率與加強房貸監管措施所造成影響(Korea Times，2025)，我國則因夾娃娃機的風潮退燒影響，於藝術、娛樂及休閒服務業減幅達 2 成 8 較大。家數結構上，南韓以批發及零售業、不動產業、住宿及餐飲業三者占比最高，合計占整體 6 成 2，我國則以批發及零售業、住宿及餐飲業、營建工程業三者占比最高，合占 7 成 6，創業產業的集中度相對較高。結構別的變化上，隨電商平臺的興起與發展，我國與南韓於批發及零售業之家數結構占比，皆較 5 年前成長，分別

增 4.9 及 4.1 個百分點。至於前述之藝術、娛樂及休閒服務業與不動產業則呈減少之勢，分別減少 3.8 及 6.4 個百分點。

表 16 2023 年我國創業家數與南韓比較—按大業別分

單位：%；百分點

國別/ 變數 大業別	南韓		中華民國	
	家數 (萬家)	較 2018 年 增減率	家數 (家)	較 2018 年 增減率
總計	88.2	2.9	62,202	14.1
營建工程業	4.3	7.0	6,994	46.9
批發及零售業	21.6	23.4	23,845	31.0
運輸及倉儲業	5.9	26.9	478	0.0
住宿及餐飲業	15.6	-1.5	16,401	7.3
不動產業	17.8	-21.9	380	6.4
專業、科學及技術服務業	2.8	44.7	1,207	17.2
藝術、娛樂及休閒服務業	2.1	-14.4	4,032	-28.0
其他服務業	4.7	5.6	5,564	9.4
國別/ 變數 大業別	南韓		中華民國	
	家數結構	較 2018 年 增減百分點	家數結構	較 2018 年 增減百分點
營建工程業	4.8	0.2	11.2	2.5
批發及零售業	24.5	4.1	38.3	4.9
運輸及倉儲業	6.6	1.3	0.8	-0.1
住宿及餐飲業	17.7	-0.8	26.4	-1.7
不動產業	20.2	-6.4	0.6	-0.0
專業、科學及技術服務業	3.2	0.9	1.9	0.1
藝術、娛樂及休閒服務業	2.4	-0.5	6.5	-3.8
其他服務業	5.4	0.1	8.9	-0.4

資料來源：南韓統計局「Business Demography Statistics in 2023」；本研究整理。

說明：本表僅列計家數大業別中家數及結構占比較高或變化較大者。

### 3. 與歐盟創業者行業分布比較

與歐盟統計局發布之企業動態統計比較(Eurostat, 2023)，經篩選獨資經營者(Sole Proprietors)，並觀察創業家數行業分布結構(表 17)，其創業行業以專業、科學及技術服務業、批發及零售業、營建工程業三者占比較高。其中又以專業、科學及技術服務業占比相對突出，於表列 27 個國家中，有 10 個國家為占比最高業別，9 個國家為占比次高之業別，高於傳統認知之創業門檻較低的批發及零售業(在 6 個國家占比最高、7 個國家占比次高)。推測可能與傳統零售市場趨飽和，

表 17 2022 年我國創業家數分布與歐盟國家比較—按大業別分

單位：%

類別 國別	創業家數結構比			
	排序最高之行業及占比		排序次高之行業及占比	
波蘭	營建工程業	19.4	批發及零售業	14.8
斯洛伐克	營建工程業	29.5	專業科學及技術服務業	13.1
比利時	營建工程業	20.1	專業科學及技術服務業	18.4
愛爾蘭	營建工程業	34.3	專業科學及技術服務業	9.0
西班牙	批發及零售業	16.9	營建工程業	12.6
土耳其	批發及零售業	33.7	運輸及倉儲業	19.5
塞爾維亞	批發及零售業	23.5	住宿及餐飲業	19.6
捷克	批發及零售業	17.1	專業科學及技術服務業	15.3
保加利亞	批發及零售業	29.4	專業科學及技術服務業	15.9
瑞典	批發及零售業	15.9	專業科學及技術服務業	15.2
立陶宛	運輸及倉儲業	17.7	營建工程業	15.2
羅馬尼亞	運輸及倉儲業	15.9	批發及零售業	13.2
賽普勒斯	運輸及倉儲業	14.8	醫療保健社會工作服務業	13.7
愛沙尼亞	運輸及倉儲業	23.0	其他服務業	18.5
荷蘭	專業科學及技術服務業	17.0	營建工程業	15.3
匈牙利	專業科學及技術服務業	16.2	營建工程業	15.3
德國	專業科學及技術服務業	16.7	批發及零售業	14.9
希臘	專業科學及技術服務業	21.7	批發及零售業	15.5
義大利	專業科學及技術服務業	30.0	批發及零售業	15.2
奧地利	專業科學及技術服務業	14.2	批發及零售業	14.0
法國	專業科學及技術服務業	17.4	批發及零售業	10.9
盧森堡	專業科學及技術服務業	28.2	教育業	12.7
丹麥	專業科學及技術服務業	21.4	醫療保健社會工作服務業	11.9
芬蘭	專業科學及技術服務業	18.0	其他服務業	13.0
葡萄牙	支援服務業	39.1	專業科學及技術服務業	8.2
冰島	醫療保健社會工作服務業	11.8	專業科學及技術服務業	11.7
拉脫維亞	其他服務業	23.3	專業科學及技術服務業	13.2
南韓	批發及零售業	23.1	不動產業	23.2
中華民國	批發及零售業	38.0	住宿及餐飲業	26.1

資料來源：歐盟統計局「Business demography statistics」；本研究整理。

說明：1. 歐盟統計局共發布 31 個國家資料，為本表因版面緣故，僅陳列 27 國資料。

2. 本表因版面緣故，部分行業名稱略有縮減。

疫情後遠距工作普及下，追求自由與彈性的數位游牧工作型態崛起，具會計、法律、程式設計及行銷顧問等專業技能人士轉型創業有關。

合計創業家數占比前兩大行業，整體歐盟平均為 2 成 9，僅土耳其、葡萄牙、保加利亞、義大利等國占比逾 4 成 5 較高，顯示多數歐盟國家創業行業分布相對分散，某種程度亦反映其多元的社會文化價值與需求。對比之下，我國前兩大行業占比即高達 6 成 4，鄰近南韓亦約 4 成 6，分布則明顯集中。

## **肆、創業背景與存續**

創業者除受個人基礎特徵，如性別、年齡、婚姻，影響其在創業市場的選擇外，其餘因素如是否有創業經驗、家庭支援或兼職等，亦有可能會影響其創業後存續與發展。本章將就創業者個人經驗與背景觀察，並引用企業動態統計中「企業出生後存續率」指標，透過存活分析模型驗證不同特徵與創業背景下的企業存續表現。為利說明，以下將以「創業存續率」代稱「企業出生後存續率」。

### **一、創業者背景特徵**

本小節分別從個人與空間層面，觀察創業者背景特徵，個人層面為首次創業、家庭成員是否有創業經驗與兼職創業，其分別代表的是創業歷程的起點、社會資本與家族傳承的影響以及風險承擔程度與偏好；空間層面則為創業者戶籍縣市與營業縣市相關性，其背後所代表的是創業者對於區域資源的依附性。

#### **(一)個人層面**

##### **1. 創業經驗與個人特徵**

觀察 112 年創業者當中(表 18)，6 成 9 均屬於首次創業，且占比較 5 年前增加 2.7 個百分點，其中女性占比顯著較高，達 73.7%，高於男性的 65.0%，且女性 5 年間亦增加達 3.7 個百分點，高於男性的 1.0 個百分點。推測應與網路電商興起，低創業成本的無店面零售行業大幅增加有關。從年齡級距觀察，以 24 歲以下，初入社會之族群占比達 9 成 4 最高，其次為 25 歲至 34 歲的 8 成 2，爾後逐步下滑，至 55 歲以上則占比已降至約 5 成。觀察近 5 年占比變化，以 65 歲以

上族群，首次創業占比增加 5.2 個百分點最為顯著，其背後的影響因素或許與前一章所提及南韓的高齡者創業現狀相似，因受經濟壓力及職場環境的不友善，選擇於退休後首次創業。另從婚姻狀態觀察，受到與年齡連動因素影響，以未婚者首次創業占比達 8 成較高，有偶者降至 6 成 4，離婚者不及 6 成最低。

初次創業者占比近 7 成，凸顯出整體創業市場中新血的重要性。而首次創業者願意挑戰未知的市場，除代表商業市場的吸引力強烈外，亦展現我國社會風氣對於勇於嘗試的接納度高。惟其背後亦隱含再次創業者屬相對少數，這當中，究竟係政府政策資源的挹注差異，抑或是創業失敗成本過高所致，仍待後續研究探討。

表 18 各類創業經驗背景占比－按個人特徵分

單位：%；百分點

變數/ 年度 個人特徵		首次創業		家庭成員 有創業經驗		兼職創業	
		112	較 107 年 增減數	112	較 107 年增減 數	112	較 107 年增減 數
全體平均		69.2	2.7	61.5	0.3	27.7	5.6
性別	男性	65.0	1.0	61.4	0.8	26.9	5.2
	女性	73.7	3.7	61.6	-0.4	28.5	5.8
年齡 級 距	0~24 歲	93.9	1.3	58.7	-2.1	23.6	2.5
	25~34 歲	82.0	-0.1	58.5	2.2	31.7	6.0
	35~44 歲	68.3	2.1	61.2	1.2	31.4	5.6
	45~54 歲	56.1	2.9	63.5	-2.8	27.1	6.6
	55~64 歲	50.9	3.2	68.9	0.3	17.1	5.3
	65 歲以上	49.3	5.2	66.2	4.0	5.1	1.7
婚姻 狀 態	有偶	64.0	0.4	67.1	2.3	27.4	4.2
	未婚	80.4	1.1	56.6	1.1	30.8	6.8
	離婚	56.7	-3.3	55.0	-1.8	21.4	4.3

資料來源：本研究整理。

另從家庭成員是否曾有創業經驗探討，本研究所稱之家庭成員係包括三種不同族群，創業者的父母親、配偶及手足，創業者與家庭成

員的親屬關係界定係透過內政部戶政資料完成。若成員中有任一人曾在過去或現在擔任過企業負責人(取聯集)，則視為家庭成員有創業經驗。從整體資料觀察，家庭成員具創業經驗以來自父母親占 5 成 8 最多，其次為來自手足占 5 成 4、來自配偶占 3 成 9(因採聯集計算，故合計占比會超過 100)。

從 112 年的資料觀察，全體創業者中，有 61.5% 家庭成員有創業經驗，占比較 5 年前微增 0.3 個百分點，其中女性占比為 61.6%，僅略高於男性 0.2 個百分點，差異不大，但男性的 5 年間占比增加 0.8 個百分點，女性則呈微減 0.4 個百分點，較 5 年前兩性的占比差距縮小。從年齡級距觀察，與首次創業占比恰相反，創業者家庭成員有創業經驗者占比，係隨年齡級距提高而增加，從 24 歲以下的 5 成 9 漸增至 55 歲至 64 歲的 6 成 9。婚姻狀態方面，以有偶者占 6 成 7 最高，未婚與離婚者不及 6 成。創業者中逾 6 成，其家庭成員曾有過創業經驗，反映出社會資本與家族傳承所帶來的影響，不論是從小的耳濡目染，亦或是手足間的互助、代際間的資源傳承，均對於創業者帶來正面影響。

再從兼職創業的面向觀察。兼職創業的界定係透過綜所稅薪資所得資料與勞保投保紀錄完成，若負責人於創業當年領有其他企業給付之薪資所得，且於其他單位投保勞工保險，投保期間涵蓋創業(企業設立)後月份<sup>23</sup>，視為兼職創業。112 年兼職創業者占比約 2 成 8，近 5 年占比增加 5.6 個百分點，為各創業經驗背景中增加幅度最大者，其中女性占比為 28.5%，高於男性的 26.9%，近 5 年增幅兩者亦皆高，分別達 5.8 與 5.2 個百分點。年齡級距方面，則以 25 歲至 44 歲間兩個族群的占比均逾 3 成 1 最高，其他年齡級距則相對較低。婚姻狀態則以未婚族群的 30.8% 最高，有偶者 2 成 7 接近整體平均，離

---

<sup>23</sup> 勞保投保期間與創業後時間重疊之判斷，需滿足勞保投保紀錄期間大於企業設立後營業期間，例如投保期間為 113 年 6 月至 12 月，企業創業後營業期間為 113 年 8 月至 12 月(自企業設立日期 113 年 8 月 15 日，起算至年底)，則符合企業負責人於當年有兼職創業之可能性。



婚者最低僅 2 成 1。兼職創業其背後代表係創業者對於創業的風險承擔程度與偏好，近 1/3 的創業者選擇兼職創業，代表的是觀念的轉變，創業不再被視為是全有或全無的零和遊戲，透過網路平臺、電商、社群媒體的協助，使得兼職創業的可能性大幅提升。此外，整體薪資環境的不佳，亦促使希望增添額外收入的創業者投入市場。

另從創業背景特徵交叉觀察(表 19)，兼職創業占比於首次創業、家庭成員有創業經驗的交集區達 30.5% 最高；相反地，非首次創業，家庭成員無創業經驗，其兼職創業的占比僅 22.0%。此兩類型分別代表著不同的創業策略與心態，前者因有家庭成員經驗的協助，又因為是首次創業，以「謹慎行事」方式進行創業。而後者則因其過往創業經驗所帶來的信心，加以缺乏家庭資源支持，傾向選擇採用「孤注一擲」的方式，全心投入創業市場。而此兩類型的創業者，其特性描述恰反映出兩性結構上的差異，「謹慎行事」型的創業者女性占比達 48.7%，「孤注一擲」型創業者女性占比僅占 39.0%。此外，創業者中兼具首次創業與家庭成員有創業經驗者約占總家數 4 成，反映出兩者特質的高度重疊性。

表 19 112 年兼職創業與女性占比—按創業背景分

單位：%

變數 創業經驗背景		兼職創業 占比	創業者 女性占比	家數 結構比
首次	家庭成員有創業經驗	30.5	48.7	40.0
	家庭成員無創業經驗	28.3	45.7	29.1
非首次	家庭成員有創業經驗	24.1	39.4	21.5
	家庭成員無創業經驗	22.0	39.0	9.4

資料來源：本研究整理。

## 2. 創業背景特徵占比較顯著行業

觀察創業者背景特徵與其創業行業之關聯性，同樣以第 3 章介紹過的羅吉斯迴歸模型(模型 1)估算，並檢定其是否顯著高於比較基準值(該類別的平均水準)，並計算勝算比。

從首次創業特徵觀察(表 20)，112 年有較高機率為創業者首次創業之行業，包含未分類其他運動服務、冷凍、通風、空調系統裝修工程、美甲美睫服務、經營網路購物等，其創業者為首次創業占比皆逾 8 成。其共通性多為具有低資本、技術入門容易(如美甲美睫、運動服務等可透過短期培訓或自學進入市場)與網路電商興起等特性，由於創業門檻相對友善，致首次創業占比較高。而有較高機率創業者為非首次創業之行業，則包含夾娃娃機店、民宿、停車場管理、未分類其他住宿、自助洗衣店等，其非首次創業者占比皆逾 4 成 4。觀察前述行業的共通性，皆屬具投資或資產利用特性。考量非首次創業者，通常已具管理經驗及資金累積，其判斷市場訊號的能力亦較佳，研判哪些領域存有潛在商機，而選擇進入該市場。

表 20 112 年首次創業占比顯著行業

單位：%

類別	行業子類名稱	占比	勝算比
首次創業 占比高	整體平均	69.2	-
	未分類其他運動服務	87.9	3.3
	冷凍、通風、空調系統裝修工程	83.8	2.3
	美甲美睫服務	83.5	2.3
	經營網路購物(服飾類商品)	81.8	2.2
	經營網路購物(食品、飲料類商品)	80.2	2.0
非首次創業 占比高	整體平均	31.8	-
	夾娃娃機店	63.7	3.9
	民宿	46.2	1.9
	停車場管理	45.8	1.9
	未分類其他住宿	45.1	1.8
	自助洗衣店	44.6	1.8

資料來源：本研究整理。

觀察家庭成員是否有創業經驗特徵(表 21)，112 年創業者有較高機率其家庭成員具創業經驗之行業，包含停車場管理、民宿、自有不動產租賃、中古汽車零售、自助洗衣店等，其彼此間的共通性為經營模式多具可複製性，創業者可透過熟悉產業的家族成員協助，提供創

業所需相關知識、人脈(例如中古汽車零售仰賴人脈的關係網路)或資源，有助於其以較低風險切入該產業，降低失敗的機率。而創業者有較高機率其家庭成員無創業經驗之行業，包括美甲美睫服務、水電工程、未分類其他運動服務、其他機電、電信及電路設備安裝、推拿按摩服務等，其共通性皆屬以勞力或服務為導向，與前述依賴資產或資本行業不同，故與家庭成員的資源提供的關聯性相對較低。再者，其中美甲美睫、未分類運動服務等皆屬近 5 至 10 年來興起的行業，過去世代的家庭成員可能未曾涉入相關產業，故缺乏相關創業經驗的傳承。

表 21 112 年家庭成員有創業經驗占比顯著行業

單位：%

類別	行業子類名稱	占比	勝算比
家庭成員有 創業經驗	整體平均	61.5	-
	停車場管理	77.7	2.2
	民宿	75.9	2.2
	自有不動產租賃	75.7	1.9
	中古汽車零售	70.9	1.6
	自助洗衣店	70.6	1.5
家庭成員無 創業經驗	整體平均	38.5	-
	美甲美睫服務	51.7	1.7
	水電工程	49.7	1.6
	未分類其他運動服務	49.0	1.5
	其他機電、電信及電路設備安裝	48.1	1.5
	推拿按摩服務	48.0	1.5

資料來源：本研究整理。

觀察兼職創業特徵(表 22)，雖兼職創業可反映創業者自身的風險承擔程度與偏好傾向，惟行業間特性差異，亦為影響原因之一。112 年有較高機率兼職創業之行業，包括自助洗衣店、其他廣告服務、未分類其他運動服務、手機及手機週邊零配件零售、西藥零售等，皆逾 3 成 8。其各自原因略有不同，如占比達 4 成 3 最高之自助洗衣店，因需投入人力較少且機器設備可自行運作，故不需全職投入亦可兼職經營。而其他廣告服務與未分類其他運動服務因可採接案方式經營、

手機及手機週邊零配件零售則可透過網路電商銷售，皆較具時間彈性，故可在保持原有工作下，兼職創業。另西藥零售推測受法令規定影響(開設者需具藥師執照)、市場需求及自身的風險考量，創業者因具專業執照，可於人力相對短缺的就業市場兼職執業，降低開業初期收入不穩定的影響，故兼職創業的比重亦較高。而創業者有較高機率為非兼職創業之行業，則包括視唱中心、檳榔零售、畜肉零售、蔬菜零售、油漆粉刷、壁飾(紙)黏貼工程，其共通性為多屬具固定時段營業者或需親自提供服務、顧客關係依賴程度高的業別型態，故創業者需全職經營，兼職比重相對較低。

表 22 112 年兼職創業占比顯著行業

單位：%

類別	行業子類名稱	占比	勝算比
兼職創業	整體平均	27.7	-
	自助洗衣店	43.0	2.0
	其他廣告服務	41.5	1.9
	未分類其他運動服務	40.5	1.8
	手機及手機週邊零配件零售	39.1	1.8
	西藥零售	38.7	1.7
無兼職創業	整體平均	62.3	-
	視唱中心(KTV)	93.5	5.5
	檳榔零售	87.8	2.8
	畜肉零售	86.5	2.5
	蔬菜零售	84.9	2.2
	油漆粉刷、壁飾(紙)黏貼工程	83.4	1.9

資料來源：本研究整理。

## (二)空間層面

創業者於營業地點的選擇，反映其對於該區域的空間依附性，不論是自有人脈、家庭資源、環境熟悉度，亦或是市場的飽和程度、消費水準等，皆可能為影響其選擇的原因之一。若以創業者的戶籍所在縣市與其創業企業之營業地所在縣市交叉觀察。不論從哪一個維度，全體縣市的最大占比皆出現在對角線，也就是創業者戶籍地與其企業

的營業所在地完全相同，以 112 年為例，全國縣市的占比為 77.1%，略較 5 年前降低 2.2 個百分點。

從企業營業所在縣市觀察創業者戶籍所在縣市的分布狀況，亦即觀察營業所在縣市的創業者，是否源自於在地(圖 5)。各縣市當中以金門縣、澎湖縣約 9 成最高，反映其離島的地理空間特殊性；而占比最低的縣市為臺北市、嘉義市，皆占比不及 6 成。從橫向分布可發現，於嘉義市營業的創業者，其戶籍除有 5 成 8 來自嘉義市外，亦有 2 成

單位：%

縣市別		創業者戶籍所在縣市																							合計
		金門	澎湖	花蓮	宜蘭	高雄	彰化	臺南	臺東	雲林	屏東	苗栗	連江	桃園	臺中	南投	新北	嘉縣	基隆	竹縣	竹市	臺北	嘉市		
營業所在縣市	金門	93	0	0	0	1	0	1	0	0	2	0	0	0	1	0	1	0	0	0	0	1	0	100	
	澎湖	0	88	0	0	5	0	2	0	0	0	0	0	0	1	0	1	0	0	0	0	0	0	100	
	花蓮	0	0	85	1	1	0	1	2	0	0	0	0	2	2	0	3	0	0	0	0	2	0	100	
	宜蘭	0	0	0	85	1	0	1	0	0	0	0	0	2	1	0	5	0	1	0	0	4	0	100	
	高雄	0	1	0	0	85	1	3	0	1	4	0	0	1	1	0	2	1	0	0	0	1	0	100	
	彰化	0	0	0	0	1	83	1	0	1	0	0	0	1	8	1	1	0	0	0	0	1	0	100	
	臺南	0	0	0	0	6	1	82	0	1	2	0	0	1	2	0	1	2	0	0	0	1	0	100	
	臺東	0	0	2	0	3	1	1	81	0	1	0	0	1	1	0	3	0	0	0	0	3	0	100	
	雲林	0	0	0	0	1	4	1	0	80	0	0	0	2	3	1	2	2	0	0	0	1	1	100	
	屏東	0	0	0	0	10	1	2	0	0	80	0	0	1	1	0	2	0	0	0	0	1	0	100	
	苗栗	0	0	0	0	0	1	0	0	0	0	79	0	2	5	0	3	0	0	2	3	2	0	100	
	連江	0	0	0	0	4	0	0	0	0	0	0	79	4	2	0	8	0	0	0	0	4	0	100	
	桃園	1	0	1	1	1	1	1	0	1	1	1	0	78	1	0	8	0	0	1	1	3	0	100	
	臺中	0	0	0	0	2	5	1	0	2	1	1	0	1	78	3	2	1	0	0	0	1	0	100	
	南投	0	0	0	0	1	6	1	0	1	0	0	0	1	10	76	1	0	0	0	0	1	0	100	
新北	1	0	0	1	1	1	1	0	1	0	0	0	4	1	0	74	0	1	0	0	11	0	100		
嘉縣	0	0	0	0	2	1	5	0	4	0	0	0	1	2	1	2	73	0	0	0	1	7	100		
基隆	0	0	0	1	0	0	1	0	0	0	0	0	2	1	0	12	0	72	0	0	7	0	100		
竹縣	0	0	1	0	1	1	1	0	0	0	3	0	6	2	0	3	0	0	69	9	2	0	100		
竹市	1	0	0	0	1	2	1	0	1	0	4	0	4	2	0	5	0	0	11	63	3	0	100		
臺北	0	0	1	1	2	1	1	0	1	1	1	0	4	2	0	25	1	2	0	0	59	0	100		
嘉市	0	0	0	0	1	1	4	0	4	1	0	0	1	2	0	2	23	0	0	0	1	58	100		

資料來源：本研究整理。

資料來源：本研究整理。

圖 5 112 年創業家數結構-按營業所在地之創業者戶籍縣市來源分

3 來自嘉義縣；而臺北市營業的創業者，除 5 成 9 戶籍在臺北市外，亦有 2 成 5 來自新北市；至於其他如基隆市與新北市、屏東縣與高雄市、南投縣與臺中市等，皆有類似情況，因屬共同生活圈的影響下，部分在地營業人，其戶籍地係來自其他縣市。

另切換角度，改從創業者戶籍所在縣市，觀察其企業營業所在縣市的分布狀況，亦即觀察創業者是否會選擇自己的成長原生地，作為創業營業的地點(圖 6)。各縣市當中以臺南市、高雄市、臺中市占比逾 8 成 5 最高，反映其在地商業市場條件與其生活水準相當，有意願創業者，皆可於在地發展營業。而金門縣、連江縣、嘉義縣與臺北



市，占比皆不及 6 成 2。從直向分布可發現，占比較低的離島縣市，戶籍地在金門縣創業者，除 5 成 6 於在地營業，另有 1 成 1 於新北市營業，在桃園、臺中及高雄市營業占比則介於 5% 至 7% 間；而戶籍於連江縣創業者，除 5 成 8 於在地營業，另有 1 成於桃園市營業，在基

單位：%

縣市別	創業者戶籍所在縣市																			
	臺南	高雄	臺中	花蓮	宜蘭	桃園	臺東	屏東	竹縣	苗栗	彰化	澎湖	新北	竹市	雲林	南投	基隆	嘉市	臺北	嘉縣
營業所在縣市	臺南	87	4	1	1	1	3	3	1	1	1	6	1	1	3	1	1	4	1	7
	高雄	4	86	1	1	1	3	12	1	1	1	9	1	1	3	2	1	3	1	3
	臺中	2	2	86	2	2	3	2	2	8	13	2	2	2	8	19	1	4	2	5
	花蓮	0	0	0	83	1	0	2	0	0	0	0	0	0	0	0	0	0	1	0
	宜蘭	0	0	0	0	82	0	0	0	0	0	0	0	1	0	0	0	1	0	0
	桃園	1	1	1	3	2	81	3	1	4	3	1	2	6	4	2	1	3	1	4
	臺東	0	0	0	1	0	0	79	0	0	0	0	0	0	0	0	0	0	1	0
	屏東	1	3	0	1	0	0	1	77	0	0	0	2	0	0	1	1	0	1	0
	竹縣	0	0	0	1	0	2	0	0	76	3	0	0	1	12	0	0	0	1	0
	苗栗	0	0	1	0	0	1	0	0	2	75	0	0	0	4	0	0	0	1	0
	彰化	0	0	3	0	0	0	0	0	0	1	72	0	0	0	2	3	0	0	1
	澎湖	0	0	0	0	0	0	0	0	0	0	72	0	0	0	0	0	0	0	1
	新北	1	1	1	4	5	7	2	1	3	2	2	2	72	3	4	2	13	3	22
	竹市	0	0	0	0	0	1	0	0	9	3	1	0	1	68	0	0	0	1	0
	雲林	0	0	1	0	0	0	0	0	0	2	0	0	0	68	1	0	2	0	2
	南投	0	0	2	0	0	0	0	0	0	2	0	0	0	1	68	0	0	0	0
	基隆	0	0	0	0	1	0	0	0	0	0	0	1	0	0	0	68	0	1	0
	嘉市	1	0	0	0	0	0	0	0	0	0	0	0	0	0	2	0	0	67	0
	臺北	1	1	1	2	3	3	1	1	1	2	1	1	13	2	2	1	9	1	61
	嘉縣	1	0	0	0	0	0	0	0	0	0	0	0	0	2	1	0	11	0	59
	連江	0	0	0	0	0	0	0	0	0	0	0	0	0	0	0	0	0	0	58
	金門	0	0	0	0	0	0	0	0	0	0	0	0	0	0	0	0	0	0	56
	合計	100	100	100	100	100	100	100	100	100	100	100	100	100	100	100	100	100	100	100

資料來源：本研究整理。

圖 6 112 年創業家數結構-按創業者戶籍地區分其營業所在縣市

隆及新北市營業占比則各 6%；至於其他縣市亦有類似的情況，設籍嘉義縣創業者有 1 成 4 選在嘉義市營業；設籍臺北市者，有 2 成 2 在新北市營業，其餘如嘉義市與嘉義縣、基隆市與新北市、南投縣與臺中市、新竹縣與新竹市、新北市與臺北市、彰化縣與臺中市、屏東縣與高雄市等，皆有 1 成以上設籍在地的創業者選擇至鄰近縣市營業，反映出在地的消費市場無法滿足其創業需求的現況。

另整合前述兩個不同維度資料，以企業營業所在地之創業者屬當地戶籍占比為 X 軸，以創業者於戶籍所在地營業占比為 Y 軸，繪製 112 年各縣市資料(圖 7)。可發現 3 個較特別族群，其一為位於右上角第一象限中紅框內的臺南市、高雄市、花蓮縣與宜蘭縣，其雙軸指標皆逾 80%，顯示其營業地與戶籍地高度重疊，除反映該地區商業需求與生活水準同步，故跨區移動的創業機率相對較低外，因地方情感導



致創業者傾向於在地創業、或就業市場規模有限，促使在地居民朝向創業等皆為可能因素。

其二為左下角第三象限紅框內的臺北市、新竹市及嘉義市，三者雙軸指標皆不及 70%，臺北市更僅 60%，其營業與戶籍地重疊性相對較低。顯示受交通便利性、與鄰近縣市屬相同生活圈、行政區小、以及都會區居住生活成本較高等因素影響，創業者多選擇以跨區移動方式經營，而非於營業所在地設立戶籍，且非於戶籍所在地創業。

其三為右下角第四象限紅框內的金門縣，其雙軸值指標呈一高一低，營業所在地創業者屬當地戶籍占比高達 9 成 3，但戶籍所在地之創業者於當地營業占比卻僅 5 成 6，分別為各縣市中最高與最低值。由於離島在地人口少，消費市場有限，難以支撐多樣產業發展，戶籍所在地之創業者多外流至其他縣市營業。而營業所在地之創業者，若原為外來居民，亦會因設籍在地的離島優惠福利而選擇設籍在此，導致營業所在地創業者屬當地戶籍占比極高。

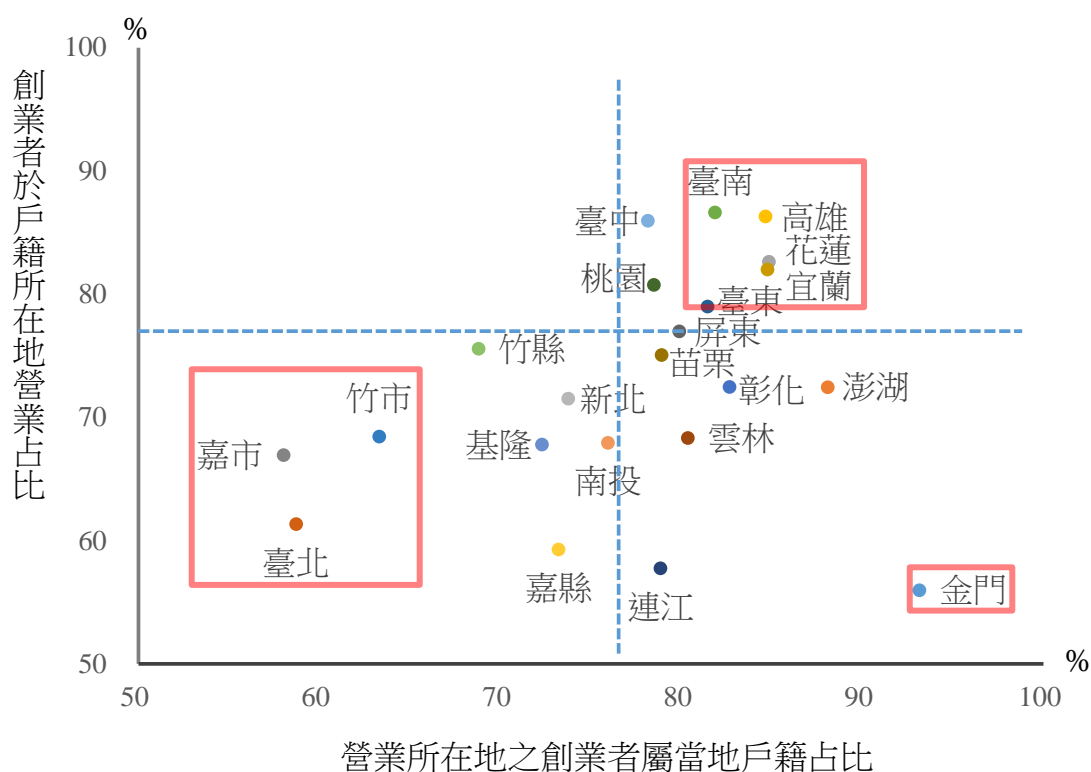


圖 7 112 年創業家數占比結構-戶籍及營業縣市分

## 二、創業存續性

### (一)創業存續率

為觀察企業創業後於後續年度的存活表現，本小節引用企業動態統計的創業存續率作為指標。觀察近年創業存續家數與比率(表 23)，於不同創業年度，其創業存續率表現與走勢皆相近，如存續 1 年比率，各年介於 90.6%至 91.2%，存續 2 年比率介於 78.6%至 80.3%，存續 3 年比率介於 70.7%至 72.2%，存續 4 年比率介於 64.2%至 65.9%，存續 5 年比率界於 59.6%至 60.3%。若將各出生年存續率簡單平均計算，企業存續 1 至 5 年之平均存續率則分別為 90.8%、79.4%、71.4%、64.9%、59.9%，約當為 9 成、8 成、7 成、6 成 5、6 成。

表 23 創業存續家數與比率

單位：家；%

年度	創業家數 (1)	存續 1 年 (2)	存續 2 年 (3)	存續 3 年 (4)	存續 4 年 (5)	存續 5 年 (6)
107	54,502	49,365	42,851	38,545	35,179	32,468
108	53,173	48,295	42,706	38,382	35,066	32,060
109	58,646	53,212	46,483	41,792	37,643	-
110	65,102	59,398	52,051	46,455	-	-
111	57,512	52,304	45,418	-	-	-
112	62,202	56,403	-	-	-	-
年度	創業 存續率	存續 1 年 (2)/(1)	存續 2 年 (3)/(1)	存續 3 年 (4)/(1)	存續 4 年 (5)/(1)	存續 5 年 (6)/(1)
107		90.6	78.6	70.7	64.5	59.6
108		90.8	80.3	72.2	65.9	60.3
109		90.7	79.3	71.3	64.2	-
110		91.2	80.0	71.4	-	-
111		90.9	79.0	-	-	-
112		90.7	-	-	-	-
平均存續率		90.8	79.4	71.4	64.9	59.9
淘汰占比		9.2	11.4	8.0	6.5	5.0

資料來源：本研究整理。

說明：表列年為創業年，如 107 年共 5.5 萬家創業，於 108 年時(存續 1 年)剩餘 4.9 萬家，109 年(存續 2 年)剩餘 4.3 萬家，以此類推。

創業存續率代表創業後仍留存在市場上者，反之，各年存續率間的差額即代表該年遭市場淘汰的家數占比。觀察企業存續 1 至 5 年間的

遭市場自然淘汰之家數占比，各年分別為 9.2%(100-90.8)、11.4%(90.8-79.4)、8.0%(79.4-71.4)、6.5%(71.4-64.9)、5.0%(64.9-59.9)。以創業後第 1 年與第 2 年遭市場淘汰家數占比相對較大，皆約 1 成，後續則逐年遞減，反映出企業創業後 2 年間屬經營的關鍵時刻，5 年內陣亡企業逾半數於該期間遭市場淘汰。此外，推測也與部分採加盟經營方式的創業者，由於其與加盟總部的簽約常以 2 年為期，故簽約期滿後，部分創業者選擇退出有關。而後續隨企業存續年度增加，歷經市場洗禮者，因相對具競爭力，故淘汰家數占比逐年縮小。本研究雖因資料限制，僅能觀察存續至第 5 年之企業存續率，惟資料顯示各年度淘汰家數占比呈逐步縮小趨勢，可預期若隨存續年度時間軸繼續拉長，該數值將逐步收斂。

## (二)創業存活分析

前一小節，利用創業存續率，以敘述統計的方式觀察企業於創業後隔年至第 5 年間的存活狀況，惟該方法存有幾項缺點，首先，其未處理截尾資料(censored data)<sup>24</sup>，可能會造成結果的偏誤。其次，目前計算方式僅能按年度計算，精準度相對欠缺。再者，因缺乏完整的事件時間與截尾資訊，統計檢定能力亦有限。

本小節進一步就企業創業進行存活分析，以獨資企業創業存續率資料為基礎，利用企業設立日期作為其創業之起始時間，並搭配企業動態統計界定企業死亡年度，以死亡年度前一年之最後一天，作為企業關閉之結束時間，藉以取得死亡企業之完成存活時間資訊，作為存活分析基礎資料。根據企業動態統計指標的定義，創業存續與否涉及確認企業死亡後兩年沒有重啟營業的條件判斷，考量資料的穩定性，故本小節僅使用 107 年至 111 年間共 23.1 萬筆的企業創業資料，作為後續分析的基礎資料。本小節採用存活分析工具如下：

---

<sup>24</sup> 截尾資料是存活分析(Survival Analysis)中特有的資料類型，係指於研究期間內，無法確切觀察到事件發生時間的資料點。常見類型為右截尾(right-censoring)，只能知道其存活時間「至少」長於某一點，但無法確切得知其最終事件(企業結束營業)發生時間。

1. Kaplan-Meier (簡稱 KM)估計法：透過估計存活函數，繪製觀察各創業者背景特徵的存活曲線差異。
2. Log-Rank 檢定：搭配 KM 曲線，確認各特徵變數內群體間差異性。
3. XGBoost Cox 模型：以梯度提升演算法結合 Cox 比例風險模型，找出對於企業創業存活的影響重要性較高之特徵變數。

## 1. Kaplan-Meier 存活曲線分析

Kaplan-Meier 存活曲線主要用於估計存活函數，處理部分樣本資料中常見的截尾資料，亦即研究觀察期間結束時尚未發生事件，其透過計算每一事件發生時間點的存活機率，並將這些機率連乘起來，得到整體的存活曲線，故也稱為乘積極限估計(product-limit estimator)，是一種無母數的統計方法。常用於比較不同群體間的存活率差異，如醫療、保險精算等領域。

本研究利用前述經處理過，具有死亡企業存活時間長度資料，繪製包含創業者性別、年齡、婚姻狀態等共 13 種不同創業者背景及個人特徵的 KM 存活曲線圖(模型 2)。

$$\hat{S}(t)=\prod_{i:t_i\leq t}\left(1-\frac{d_i}{n_i}\right).....(\text{模型 2})$$

其中：

$\hat{S}(t)$ ：在時間 $t$ 的存活機率估計值(KM 曲線的 Y 軸)。

$\prod$ ：表示連續乘積運算符號。

$t_i$ ：第  $i$  次事件發生時間點(如：企業結束營業時間)。

$d_i$ ：在時間 $t_i$ 發生事件的數量(如：企業結束營業家數)。

$n_i$ ：在時間 $t_i$ 仍存活且尚未發生事件數量(如：仍存活企業家數)。

$1-d_i/n_i$ ：表示第  $i$  事件時間點的存活機率。

利用 python 的 statsmodels 套件進行前述的 KM 圖形繪製。除觀察圖形結果外，另再透過 Log-rank 檢定各特徵值內群體間是否有所

差異，如兩性間之存活曲線是否有不同。結果顯示(表 24)，在 95%信心水準下，多數特徵值檢定結果為顯著，僅有創業者是否兼職創業、創業者個人星座及生肖等三個特徵值於統計上不顯著，表示該三者特徵值內類別間的存活率差異並不顯著。

**表 24 以 Log-rank 檢定 KM 曲線差異性結果—按不同特徵變數分**

特徵變數	特徵變數說明	p-value
Gender	創業者性別	0.000 ***
Marriage_stus_nm	創業者婚姻狀態	0.000 ***
Age_brkt	創業者年齡級距	0.000 ***
Zodiac	創業者個人星座	0.220
Ch_zodiac	創業者個人生肖	0.328
New	創業者是否為首次創業	0.000 ***
Part_time	創業者是否兼職	0.964
Family	創業者家庭成員是否有創業經驗	0.000 ***
Addr_hsn_nm	企業營業所在地縣市	0.000 ***
Jhq_hsn_nm	創業者戶籍所在地	0.000 ***
Sale_amt_total_brkt	企業年銷售額級距	0.000 ***
Lrg_bscd	企業行業大類別	0.000 ***
Bscd_4	企業行業細類別	0.000 ***

資料來源：本研究整理。

說明：統計結果為顯著者，加註\*\*\*符號表示。

以下列舉創業者年齡級距、創業者婚姻狀態、首次創業與否、企業年銷售額級距等特徵變數，說明 KM 存活曲線。KM 曲線為時間與存活率組合之函數，Y 軸為存活機率，X 軸為時間。一般來說，存活曲線預期隨時間拉長而逐漸下降，呈左上至右下負斜率曲線。

就創業者年齡級距存活曲線觀察(圖 8-上左)，其曲線最低、降幅最速者為 24 歲以下族群(藍色線)，而較高且斜率較平緩者為 35 歲至 44 歲(橘色線)，其餘族群則介於其中。在 X 軸 365 天(1 年)時點前，各條曲線大致疊合，反映 1 年內的存活機率彼此間差異不大，爾後則逐步拉開距離，且成平行線趨勢。若就創業者婚姻存活曲線觀察(圖 8-上右)，其曲線最低、降幅最速者為離婚族群(綠色線)，而較高且斜率

較平緩者則為有偶族群(橘色線)，未婚與喪偶族群則介於其中且兩條線走勢貼合。與年齡級距相似，不同婚姻狀態創業者，其在 1 年內的存活機率彼此間差異不大，曲線大致疊合，爾後則逐步拉開距離，且有偶與離婚族群間的差距逐步擴大。

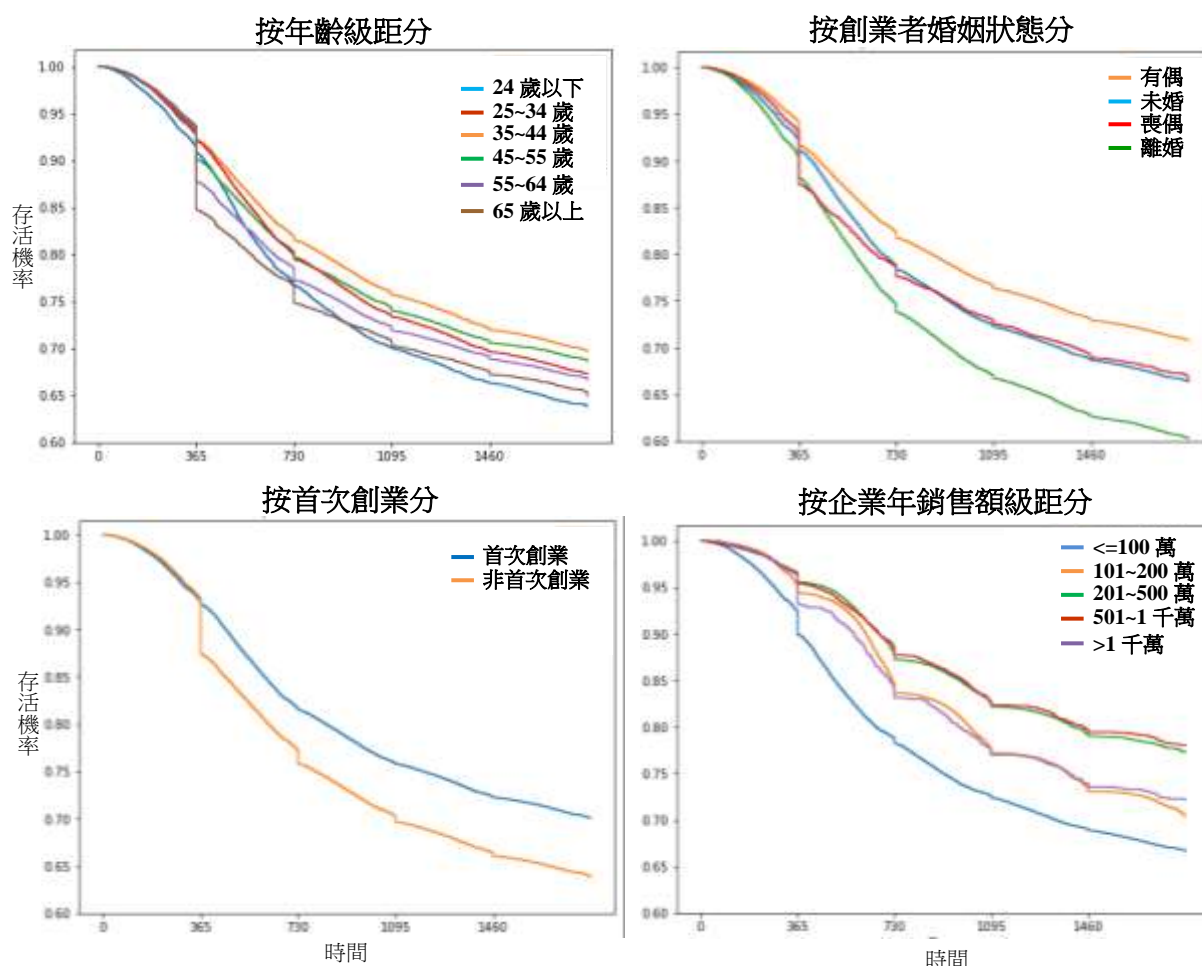


圖 8 獨資企業 KM 存活曲線

觀察首次創業者存活曲線 (圖 8-下左)，於 1 年內創業者是否為首次創業並不影響其存活機率，兩條曲線重疊，爾後則漸行漸遠。就企業年銷售額級距存活曲線(圖 8-下右)，可明顯觀察到年銷售額 100 萬元以下者(藍色線)最低，且曲線降幅最快，代表其創業存活率相對較低；至於曲線位置較高，降幅較和緩的則分別是 201 萬至 500 萬元(綠色線)與 501 萬至 1 千萬元(紅色線)，其創業存活率較高。而其餘銷售額級距組則介於兩者間。考量銷售額為觀察創業者經營成效的最



直接指標，年銷售額過低的企業，往往較難有足夠利潤支撐長期發展，存活率較低亦屬合理。

KM 曲線可給定時間點計算出其當下存活率(反之亦然)。同樣觀察企業年銷售額級距圖形，銷售額 100 萬元以下(藍色線)創業者，若以 365 天為時間點，可得出其存活率為 89.9%(對映 Y 軸存活率)，表示該級距創業者於創業後達 1 年時，約有 1 成企業已倒閉，730 天時點存活率降至 78.2%，約 2 成 2 企業會在 2 年內消失。反之，若改給予特定機率觀察其時間，以存活率 80% 為例，年銷售額在 100 萬元以下者，存活率降至該機率值所需天數為 660 天，但年銷售額在 201 萬至 500 萬元間級距者(綠色線)，其所需天數則為 1,443 天，後者天數高出 783 天。

若比照前一小節創業存續率的呈現方式，觀察各特徵變數於創業後滿第 1 年至第 5 年之時點的存活機率(表 25)，從整體平均來看，其第 1 年至第 5 年的數值分別為 90.9%、79.5%、73.7%、70.2%、67.9%，前兩年數值大致與創業存續率統計結果相近，後續年度則因 KM 存活曲線考量右截尾事件的影響，其估計之創業存活機率略較高，第 5 年存活機率 67.9% 較創業存續率(存續 5 年為 59.9%)高出 8 個百分點<sup>25</sup>。

以創業後滿 5 年之時間點，觀察不同特徵變數其各類別之存活率差異。兩性間以男性 67.6% 略低於女性之 68.3%，統計結果雖呈顯著，但差距僅 0.7 個百分點。年齡級距層則以年齡高低兩端的存活率相對較低，24 歲以下與 65 歲以上族群分別為 63.8%、65.0%，最高則為 35 歲至 44 歲族群的 69.7%，年齡級距間雖有差異但仍不算大。至於婚姻狀態則有較顯著的差異，離婚者存活率為 60.2%，有偶者為 70.7%，其兩類別差異達 10.5 個百分點，為各解釋變數中相對顯著，推測應與兩者族群於行業選擇差異有關。離婚者多因經濟壓力，選擇低門檻、

---

<sup>25</sup> 創業存續率統計係以年度為單位計算，惟企業創業時間點非固定於一年當中的某天；而創業存活率的估計則係以天計算，有完整的創業起始日期與死亡日期，故兩者於比較時，雖都採第 5 年，但實際上兩者計算結果應會受到天數差異而有所不同。

變現快且能彈性調整工時的行業，其市場競爭亦相對激烈，反之，有偶者因多具備一定經濟能力且係以不動產資產為基礎衍生經濟活動創業，其可被取代性相對較低，亦反映在其創業後的存活機率上。

觀察創業者的星座與生肖，雖兩者變數中所有類別間的差異性並不顯著，但若進行兩兩比較，其存活率最高與最低兩類別檢定結果仍為顯著。其中，創業者星座中以射手座為存活率 68.5% 最高，天秤座為 67.3% 最低。雖無法以實質的科學證據佐證，但似接近坊間常見的說法，射手座具備樂觀、冒險及行動力，符合創業者所需特質，而天秤座則有猶豫、追求和諧與缺乏決斷力等特徵，影響其創業決策的判斷。生肖方面，則以屬兔的創業者存活率 68.6% 最高，屬龍的存活率 67.2% 最低，同樣引用坊間的常見說法，屬兔的人多具備機靈、謹慎、懂得規劃，而屬龍的人則有自信心強、衝動、急躁或自負等特質，相較於後者，前者的個性更易於在長期經營下存活。

至於創業者背景特徵，以首次創業的存活機率達 70.0%，較非首次創業(再次創業)者 63.7% 高，這或許與一般認知有所抵觸，傳統上普遍認為再次創業者應具經驗優勢。惟經驗與慣性亦可能成為阻礙其接收新觀念的包袱，且再次創業者的兼職創業比例相對較低，反映其孤注一擲的心態，於市場反應不佳時，失敗的風險反而更高；相反地，首次創業者因沒有慣性與包袱，更願意接受新的知識，其兼職創業比例亦較高，反映其保守但有策略的創業模式，亦降低創業失敗的可能性。而創業者的家庭支援方面，以家庭成員具創業經驗者的存活率 68.2% 較高，反映出社會資本與家族傳承所帶來的正面影響性，然兩者的差異並不大，僅 0.8 個百分點。至於兼職創業與否於存活率曲線的差異則不顯著，兩者僅差距 0.3 個百分點，顯示尚有其他更關鍵的因素影響其存活率，但卻也說明，全職投入創業並非為創業成功的保證。至於企業年銷售額級距則以年銷售額在 100 萬元以下者，5 年存活機率為 66.6% 最低。

表 25 獨資企業創業後存活機率—按不同變數分

單位：%

變數 \ 時間		存活機率				
		365 天 (1 年)	730 天 (2 年)	1,095 天 (3 年)	1,460 天 (4 年)	1,825 天 (5 年)
全體平均		90.9	79.5	73.7	70.2	67.9
性別	男性	90.5	79.2	73.3	69.8	67.6
	女性	91.3	80.0	74.2	70.6	68.3
年齡 級距	0~24 歲	90.8	76.7	70.0	66.3	63.8
	25~34 歲	92.1	79.6	73.3	69.6	67.2
	35~44 歲	92.2	81.5	75.7	72.0	69.7
	45~54 歲	90.1	79.4	74.0	70.6	68.6
	55~64 歲	87.7	77.2	71.8	68.8	66.3
	65 歲以上	84.7	74.8	70.3	67.2	65.0
婚姻 狀態	有偶	91.6	81.7	76.3	72.9	70.7
	未婚	91.1	78.3	72.2	68.6	66.3
	離婚	88.1	73.8	66.7	62.6	60.2
星座	射手座	90.8	79.8	74.1	70.5	68.5
	天秤座	90.9	79.1	73.1	69.6	67.3
生肖	兔	91.1	80.0	74.3	70.7	68.6
	龍	91.1	79.4	73.4	69.7	67.2
首次 創業	是	92.6	81.5	75.8	72.2	70.0
	否	87.4	75.8	69.6	66.1	63.7
家庭 經驗	是	91.0	79.9	74.0	70.5	68.2
	否	90.7	79.0	73.2	69.6	67.4
創業 兼職	是	91.1	79.4	73.6	70.2	68.2
	否	90.8	79.6	73.7	70.2	67.9
企業 年銷 售額 級距	≤100 萬	89.9	78.2	72.4	68.9	66.6
	101~200 萬	94.4	83.6	77.2	73.0	70.3
	201~500 萬	95.5	87.2	82.2	79.0	77.2
	501~1,000 萬	95.4	87.7	82.3	79.4	78.0
	1 千萬以上	93.2	83.1	77.0	73.5	72.1

資料來源：本研究整理。

說明：1.表列示之存活機率係透過 KM 曲線計算，於給定特定時間下之估計結果。

2.變數中創業者星座與生肖僅列出其創業後滿第 5 年時點之最高與最低存活率類別。

另觀察創業所屬大行業(表 26)，以創業後滿 5 年時點存活機率排序，16 個大業中，以近年受惠能源政策之電力及燃氣供應業達 93.0% 最高，遠高於均值(67.9%)；而藝術、娛樂及休閒服務業、出版及資通

訊服務業、不動產業、金融及保險業、住宿及餐飲業則低於平均，除因產業競爭因素影響，金融及保險業、不動產業尚受到部分自然人透過設立公司進行投資或買賣不動產，藉以規避高稅率之個人綜合所得稅影響。故當節(避)稅因素消失時，即結束營業，拉低金融及保險業、不動產業之整體存活率，從相關子類之低存活率亦可驗證，如其他投資顧問(52.3%)、不動產買賣(33.9%)、不動產投資開發(32.2%)。

表 26 獨資企業創業後存活機率－按大業別分

單位：%

大業別 \ 時間	存活機率				
	365 天 (1 年)	730 天 (2 年)	1,095 天 (3 年)	1,460 天 (4 年)	1,825 天 (5 年)
全體平均	90.9	79.5	73.7	70.2	67.9
電力及燃氣供應業	98.5	95.4	94.7	93.0	93.0
運輸及倉儲業	92.9	87.1	82.9	80.3	77.9
其他服務業	94.5	86.9	82.2	79.2	77.4
醫療保健社會工作服務業	93.4	83.0	79.6	77.3	76.1
營建工程業	90.0	81.9	77.9	75.4	73.9
製造業	89.1	81.3	76.9	74.0	71.8
教育業	92.3	82.4	77.2	73.5	71.5
用水供應及污染整治業	87.2	79.4	75.3	72.0	71.1
批發及零售業	90.8	80.7	75.8	72.7	70.7
專業、科學及技術服務業	89.5	79.9	74.1	71.1	69.7
支援服務業	89.9	80.2	74.1	70.7	69.1
住宿及餐飲業	91.0	76.9	69.9	65.9	63.3
金融及保險業	86.5	73.5	65.7	61.5	58.4
不動產業	81.8	69.1	62.0	59.1	57.8
出版及資訊服務業	84.6	68.9	63.2	60.1	57.3
藝術、娛樂及休閒服務業	89.9	72.4	62.1	55.0	51.2

資料來源：本研究整理。

說明：1.表列示之存活機率係透過 KM 曲線計算，於給定特定時間下之估計結果。

2.本表因版面緣故，部分行業名稱略有縮減。

觀察創業所屬細業別創業後滿 5 年時點存活機率(表 27)，以電力供應、洗衣業、博奕業等約 9 成較高，其中洗衣業、博奕業分別因自助洗衣店、彩券銷售等具需求穩定、商業模式單純、營運成本低之特性，存活機率相對高。其餘如其他住宿業、短期住宿業、連鎖便利商

店、汽(機)車維修業等亦屬提供生活相關剛性需求產業，存活率逾 8 成 5。存活率較低者包含特殊娛樂業、不動產開發業、視聽視唱業、遊戲場、電腦程式設計業、其他資訊服務業等，皆不及 5 成。其中特殊娛樂業僅 3 成最低，推測與特種行業受法規政策限制、客群年齡偏高，市場逐漸萎縮及疫後消費習慣轉變有關；視聽視唱業亦因疫後消費偏好轉變及年輕族群娛樂多元化，存活率僅 41.8%；遊戲場則受近年夾娃娃機店家數快速成長，市場競爭激烈，趨於飽和影響，存活率僅 4 成 5。電腦程式設計、其他資訊服務業等存活率亦不及 5 成，應與資訊服務創業者之商業模式不穩定(專案型收入波動較大)、人才易遭大企業挖角流失，與資訊領域技術快速更迭有關。

表 27 獨資企業創業後存活機率—按細業別分

單位：%

最高前 10 名		最低前 10 名	
細業別	存活機率 (5 年)	細業別	存活機率 (5 年)
電力供應業	95.9	特殊娛樂業	30.0
洗衣業	89.8	不動產開發業	32.5
博弈業	88.3	視聽視唱業	41.8
花卉批發業	87.6	遊戲場	45.3
其他住宿業	87.0	電腦程式設計業	46.9
肉品零售業	86.7	其他資訊服務業	49.0
短期住宿業	86.2	咖啡茶葉及辛香料批發業	51.4
機車維修業	85.9	非酒精飲料批發業	52.3
連鎖便利商店	85.5	課業及就業補習教育業	53.0
汽車維修業	85.3	其他食品批發業	53.5

資料來源：本研究整理。

說明：1.表列示之存活機率係透過 KM 曲線計算，於給定特定時間下之估計結果。

2.本表因版面緣故，部分行業名稱略有縮減

## 2. XGBoost Cox 模型存活分析

為觀察各創業者背景特徵對於其存活的影响性，本研究另以 XGBoost Cox 模型進行實證分析。XGBoost Cox 模型為梯度提升樹 (Gradient Boosting Machine, GBM) 與傳統 Cox 比例風險模型 (Cox Proportional Hazards) 的結合，能夠捕捉變數之間的非線性關係及交互

作用，同時保留 Cox 模型處理截尾資料的特性。本研究同樣使用 107 年至 111 年，共 23.1 萬筆資料進行模擬，共放入 18 個變數，利用 python xgboost 套件，目標函數使用 survial:cox 進行運算。

若以一致性指數(Concordance Index, C-index)作為觀察其整體預測能力的指標，本模型結果計算出的 C-index 為 0.605，代表模型對企業存活風險的排序能力略高於隨機預測(C-index=0.5)，具有一定的效力，能辨識出高風險與低風險企業，但單靠此模型對企業存活的預測精準度仍有限，尚未達到中等以上的預測水準(C-index $\geq$ 0.7)。從各解釋變數來看(表 28)，以企業年營收、創業者年齡、創業者婚姻狀態、企業行業子類、創業者兼職薪資所得、企業設立資本額等變數重要性

**表 28 模型解釋變數重要性**

模型解釋變數	變數說明	重要性
Sale_amt_total	企業年銷售額	444.2
Age	創業者年齡	269.4
Marriage_stus_nm	創業者婚姻狀態	200.5
Bscd	企業行業子類	130.4
Wage_oth_amt	創業者兼職薪資所得	106.5
Capital	企業設立資本額	101.9
Ch_zodiac	創業者生肖	95.9
Levy_type	企業課稅方式	85.1
Addr_hsn_nm	企業營業所在地縣市	82.5
Wage_amt	創業者當年薪資所得	70.4
Jhq_hsn_nm	創業者戶籍所在地	60.5
New	創業者是否為首次創業	45.2
Employee	企業聘用員工數	41.2
Gender	創業者性別	37.2
Part_time	創業者是否兼職	28.0
Family	創業者家庭成員是否有創業經驗	19.8
Wage_self_amt	創業者非兼職薪資所得	12.5
Zodiac	創業者星座	0.0

資料來源：本研究整理。



對較高，前 6 者變數即占整體模型解釋貢獻性近 7 成，至於其他變數的重要性則相對低。考量到企業的存活與否，除了單純經營不善倒閉，亦有可能係因稅務行政的考量<sup>26</sup>、外部經濟或政策環境影響等，導致其結束經營或踏入創業市場，目前模型解釋能力尚有待改善，有可能是未納入前述的各種外部影響性的解釋變數所致。

## 伍、結論與展望

本研究以財稅資料為基礎，導入國際間逐漸興起的企業動態統計概念，建構企業出生及存續相關統計，並以獨資組織為主要標的，深入探討創業者之性別、行業選擇差異、特徵與背景經歷對企業經營發展及存續的影響，並與國際資料比較，獲致以下幾點發現與建議。

### 一、研究發現

#### (一)女性創業貢獻日益顯著，國際位階持續進步

整體創業家數中女性占比已從 107 年 4 成，增至 112 年 4 成 5，近 5 年創業家數增長，逾 9 成由女性貢獻，性別間創業差異逐步縮小。另我國 111 年獨資企業女性創業占比於全球 40 個國家中排名第 9，較上年第 11 名有所提升，顯示在國際位階上的持續進步。

#### (二)創業呈現年輕化趨勢、未婚創業者 5 年間大增 8 成

112 年獨資企業創業者以 25 歲至 44 歲合占 6 成為大宗，5 年間增幅近半數由 25 歲至 34 歲貢獻，呈年輕化趨勢。另受延遲婚育與低薪經濟壓力，促使未婚者創業意願提高，5 年間創業數大增 8 成。

#### (三)年輕、未婚創業者多以興趣導向，離婚者則注重現金流與彈性

運動休閒服務、咖啡館、手機零售等業其創業者多屬年輕、未婚族群，反映創業選擇多考量興趣或生活偏好。而離婚者則因經濟與家庭壓力，傾向低門檻、變現快速且能兼顧家庭照顧的彈性創業工作。

---

<sup>26</sup> 近年常見自然人屋主從事不動產買賣(如與不動產建商合作的合建分售、分屋)，為規避個人所得稅另設立公司，然於後續節(避)稅需求消失後，即結束營業。

#### **(四)兩性創業多選餐飲及零售，惟受性別角色與資源影響排序**

112 年兩性創業占比前 10 大細業有 7 者相同，多為低進入門檻之餐飲及零售業，惟男性以餐館占 1 成 9 居首，女性則以電子購物及郵購業占 2 成 1 最高。餘相異行業，女性包含美容美體業、美髮業等，男性則包含遊戲場、機電、電信及電路設備安裝業。

#### **(五)女性創業偏重興趣與家庭考量，男性則偏重專業及技能延伸**

部分創業行業呈單一性別極端化現象，如瑜珈指導、美甲美睫服務、其他化粧品零售等逾 8 成創業者屬女性；機車維修、家用電器維修、汽車美容等業則逾 8 成為男性。反映女性創業選擇較偏重興趣與兼顧家庭需求，男性則反映其技術背景和原有職場技能的延伸。

#### **(六)創業觀念改變，兼職創業比重顯著增加**

112 年兼職創業者占 2 成 8，近 5 年增 5.6 個百分點，為各創業者背景特徵中增幅最大者，反映觀念的轉變，創業不再是零和遊戲。除因網路平臺、電商及社群媒體的協助，使兼職創業門檻降低外，職場薪資環境欠佳，亦為兼職創業比率提高的原因之一。

#### **(七)首次創業與具家庭創業經驗者重疊，凸顯家庭支援的重要性**

112 年獨資企業創業者中，6 成 9 為首次創業，且占比逐年增加，女性更達 7 成 4。另 6 成 2 創業者，其家庭成員有創業經驗，反映社會資本與家族傳承的正面影響。而首次創業且具家庭支援者則占總數 4 成，兩項特徵高度重疊，凸顯家庭支援對於創業者的重要性。

#### **(八)創業者戶籍與營業地重疊與否，揭示區域依附程度與偏好**

臺南及高雄市、花蓮與宜蘭縣，其創業營業與戶籍地高度重疊，除反映商業需求與生活水準同步外，亦與在地情感及就業市場有限相關。臺北、新竹及嘉義市則重疊比例不及 7 成，顯示受交通便利性、共同生活圈及居住成本高影響，故選擇跨區營業。

### **(九)企業特徵及創業者背景影響企業存活率**

XGBoost Cox 模型分析顯示，企業年營收、創業者年齡、婚姻狀態、企業行業子類皆為影響企業存活的重要變數。Kaplan-Meier 存活曲線分析則顯示企業年銷售額 100 萬元以下、離婚及青年創業者之存活率最低。

### **(十)因社會文化差異，歐盟創業產業分布較我國分散，南韓介於其間**

受數位游牧工作崛起，為專業技術人士帶來轉型契機，多數歐盟國家以專業科學技術服務業為創業之大宗；又其平均前兩大行業占比僅 2 成 9，相較於南韓 4 成 5，我國占比 6 成 5，其產業分布相對分散，反映對多元社會文化價值需求的差異。

## **二、研究建議**

### **(一)以稅務資料建構創業者特徵，常川性揭露相關統計**

本研究提供創業之熱門與新興行業資訊，詳列不同性別、年齡、婚姻者的創業偏好，並提供預期存活率的統計結果，協助創業者瞭解潛在的機會與風險，建構務實的創業預期，對於產學界皆有相當助益。且相關統計皆以財稅資料為基礎彙編，無需另耗成本辦理調查，可作為權責機關參考，建構未來常川性揭露創業市場資訊之基礎。

### **(二)掌握目標族群特徵，協助政策發展與資源有效投放**

現行統計因缺乏創業者特徵資訊，致相關輔導政策難以觸及目標族群。本研究結果顯示創業觀念已漸改變，朝多元化發展，兼職與數位創業逐年增加；並加以剖析創業者中相對弱勢群體，如存活率較低之離婚與青年族群，相關資訊皆有助權責機關制定更具針對性的創業支持政策，設計差異化的輔導策略，優化整體資源配置。

## **三、研究限制與未來展望**

依循國際規範作法，以營業稅登記及申報資料為基礎，彙編創業統計結果，其中就企業出生與死亡之界定與離析，涉及企業動態事件的判斷，能否全面掌握相關事件，將影響後續統計資料品質。另實務

上，亦發現存在統計結果中包含非經濟因素而導致之企業死亡事件，如自然人因節(避)稅考量設立公司等類型，此類資料不免影響相關創業統計與企業存活率估計。再者，本研究採 XGBoost Cox 模型預測影響企業存活之因子，因現行解釋變數未能全面捕捉關鍵因子，致其預測準確度未達中等以上水準，仍有待未來研究加以精進。

## 參考文獻

### 一、中文部分

1. 國發會(2017)，泰國電商龍頭創辦人 Pawoot 來臺分享創業經驗，  
台灣經濟論衡，第 15 卷，第 3 期，129-312。

### 二、英文部分

1. ABS (2024), Counts of Australian Businesses, including Entries and Exits.<https://www.abs.gov.au/statistics/economy/business-indicators/counts-australian-businesses-including-entries-and-exits/latest-release#data-downloads>
2. Eurostat (2021), European Business Statistics Manual—2021 edition.
3. Eurostat (2023), Business demography statistics.  
[https://ec.europa.eu/eurostat/statistics-explained/index.php?title=Business\\_demography\\_statistics](https://ec.europa.eu/eurostat/statistics-explained/index.php?title=Business_demography_statistics)
4. Friedl, C., Wenzel, R. & Kirschner, E. (2025). Global Entrepreneurship Monitor Österreich 2024/25: Bericht zur Lage des Unternehmertums in Österreich. Verlag der FH JOANNEUM Gesellschaft mbH.
5. Gaynor-Clarke, T., Brown, O., Cooper, N., Donaldson, E., Sinclair-Maragh, G. & Sutherland, A. (2023). Global Entrepreneurship Monitor Jamaica 2021/2022 National Report. University of Technology, Jamaica.
6. ILO (2021), Women's entrepreneurship development assessment: Jamaica.
7. Korea Times (2025), Real estate agent license loses luster amid market downturn.  
<https://www.koreatimes.co.kr/amp/economy/20250422/real-estate-agent-license-loses-luster-amid-market-downturn>

8. KOSTAT (2024), Business Demography Statistics in 2023.  
<https://www.kstat.go.kr/metasvc/msba100/statsdcdda?statsConfmNo=101078>
9. OECD (2017), The Geography of Firm Dynamics: Measuring Business Demography for Regional Development.
10. OECD (2024), Business demography indicators ISIC Rev.4 (Edition 2023), Structural and Demographic Business Statistics(database).  
[https://www.oecd-ilibrary.org/industry-and-services/data/structural-and-demographic-business-statistics/business-demography-indicators-isic-rev-4-edition-2023\\_60170c2f-en](https://www.oecd-ilibrary.org/industry-and-services/data/structural-and-demographic-business-statistics/business-demography-indicators-isic-rev-4-edition-2023_60170c2f-en)
11. OECD/Eurostat (2008), Eurostat-OECD Manual on Business Demography Statistics.
12. ONS (2024), Business demography, UK: 2023.  
<https://www.ons.gov.uk/businessindustryandtrade/business/activitysizeandlocation/bulletins/businessdemography/2023>
13. StatsNZ (2024), New Zealand business demography statistics: At February 2024.  
<https://www.stats.govt.nz/information-releases/new-zealand-business-demography-statistics-at-february-2024/>
14. United Nations (2018), Guidelines on the use of statistical business registers for business demography and entrepreneurship statistics.
15. World Bank (2022) , Entrepreneurship Database.  
<https://www.worldbank.org/en/programs/entrepreneurship/gender>