



財政部新聞稿

111 年 1 月 11 日發布

網際網路 <https://www.mof.gov.tw> 同步發送
下次發布日期：111 年 2 月 14 日下午 4 時

聯絡人：梁冠璇專門委員
電話：02-2322-8343

110 年 12 月全國賦稅收入初步統計



一、全國賦稅收入

(一) 本月數

12 月實徵淨額 1,349 億元，較上年同月減少 257 億元(-16.0%)。

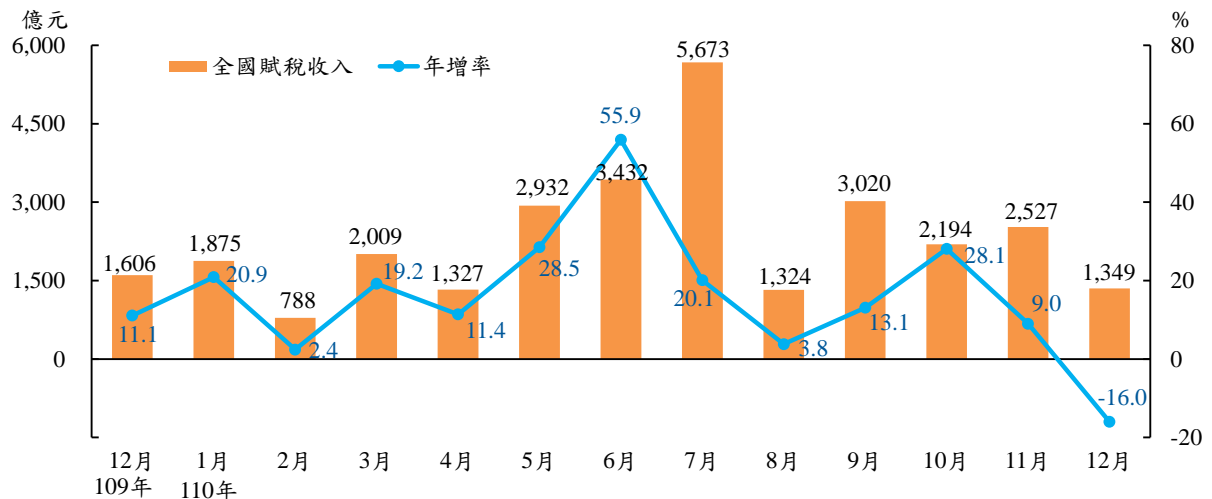
(二) 累計數

110 年實徵淨額 2 兆 8,450 億元，較上年增加 4,463 億元(+18.6%)。

(三) 達成率

110 年實徵淨額占全年預算數 116.5%，亦即較預算數高出 4,034 億元。

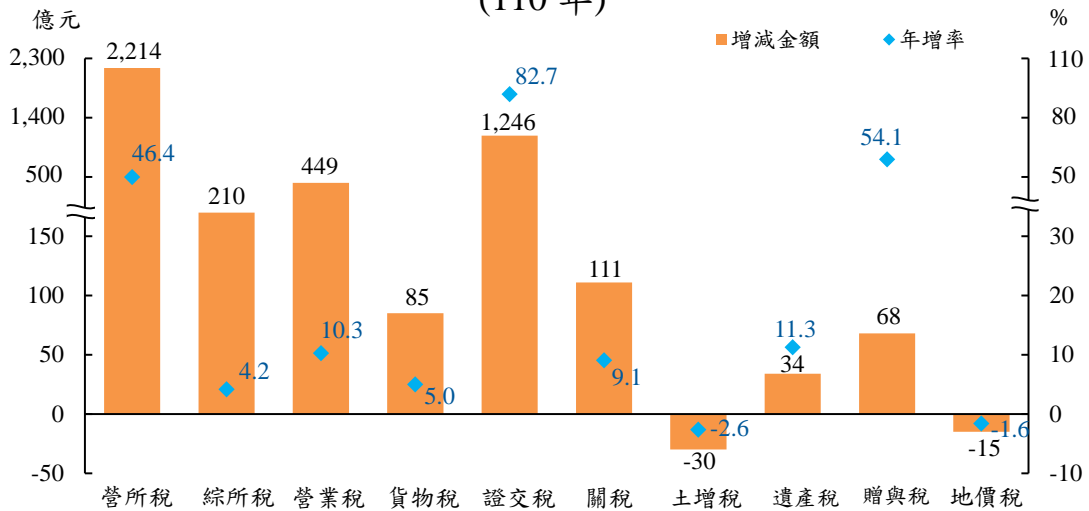
圖 1 全國賦稅收入及年增率



二、主要稅目別變動

- (一) 12月實徵淨額與上年同月比較，以營業稅減少166億元、地價稅減少38億元、貨物稅減少36億元較多，惟證券交易稅增加15億元。
- (二) 110年實徵淨額與上年比較，以營利事業所得稅增加2,214億元、證券交易稅增加1,246億元、營業稅增加449億元、綜合所得稅增加210億元較多。

圖2 主要稅目別變化
(110年)



1. 營利事業所得稅

12月實徵淨額84億元，較上年同月減少27億元(-24.1%)，主因退稅金額較多，以及採特殊會計年度公司之暫繳稅款減少；110年實徵淨額6,985億元，較上年增加2,214億元(+46.4%)，主因去年免辦暫繳之稅款回補，且上市(櫃)公司獲利成長，使110年結算及暫繳申報自繳稅額增加所致。

2. 綜合所得稅

12月實徵淨額269億元，較上年同月增加12億元(+4.7%)，主因盈餘分配所得扣繳稅款增加；110年實徵淨額5,256億元，較上年增加210億元(+4.2%)，除前項因素外，尚因房地合一徵課所得稅及薪資所得扣繳稅款增加所致。

3. 營業稅(含金融業營業稅)

- (1) 12月因適用外銷零稅率之營業人申請退稅增加，以及進口稅額減少，營業稅實徵淨額較上年同月減少166億元，由61億元轉為負105億元。
- (2) 110年實徵淨額4,821億元，較上年增加449億元(+10.3%)，主因國內產銷活動穩定，進口電子零組件、礦產品、基本金屬及其製品、化學品等稅額增加，以及適用外銷零稅率之營業人申請退稅增加之交互影響。

4.貨物稅

(1)12月實徵淨額141億元，較上年同月減少36億元(-20.2%)，其中車輛類減少21億元(-26.0%)，主因進口車稅額減少，油氣類減少11億元(-14.0%)，係因部分煉油設備歲修，出廠量減少。

(2) 110年實徵淨額1,788億元，較上年增加85億元(+5.0%)，其中車輛類增加127億元(+20.1%)，主因國產車出廠量增加，以及汰換中古汽、機車及老舊大型車減徵優惠核退稅額減少，加以去年廠商申請延期或分期繳納稅款較多所致。

5.證券交易稅

12月及全年上市櫃股票平均每日成交值為3,765億元、4,613億元(上年同期為3,213億元、2,357億元)，致全月證交稅實徵淨額214億元，較上年同月增加15億元(+7.8%)，110年實徵淨額2,753億元，較上年增加1,246億元(+82.7%)。

6.關稅

12月實徵淨額123億元，較上年同月減少7億元(-5.2%)；110年實徵淨額1,325億元，較上年增加111億元(+9.1%)，主因運輸工具、機械、塑橡膠及其製品等稅額增加。

7.土地增值稅

(1)12月實徵淨額105億元，較上年同月減少16億元(-13.3%)，110年實徵淨額1,100億元，較上年減少30億元(-2.6%)，主因去年有大額稅款入帳。

(2)12月土地增值稅徵起件數6萬2,766件，較上年同月減少4,781件(-7.1%)；110年土地增值稅徵起件數66萬5,106件，較上年增加2萬5,147件(+3.9%)。

8.遺產稅

12月實徵淨額33億元，較上年同月增加3億元(+9.3%)；110年實徵淨額330億元，為歷年最高，較上年增加34億元(+11.3%)，主因大額稅款案件較多所致。

9.贈與稅

12月實徵淨額26億元，較上年同月增加11億元(+71.7%)，110年實徵淨額195億元，較上年增加68億元(+54.1%)，主因大額稅款案件較多所致。

10.地價稅

12月實徵淨額317億元，較上年同月減少38億元(-10.8%)，主因入帳時間差異；110年實徵淨額902億元，較上年減少15億元(-1.6%)，主因110年開徵稅額減少，以及109年有大額補繳稅款入帳所致。

(三) 110 年實徵淨額占預算數之比率：

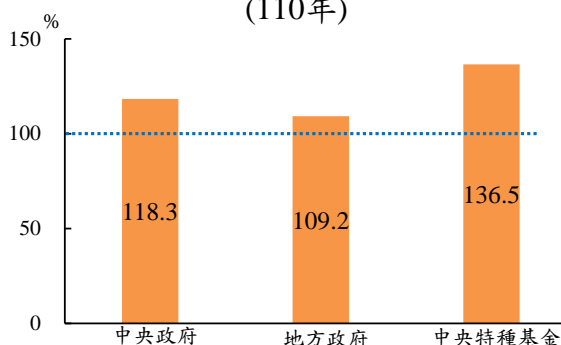
1. 大於 100% 者有證交稅(229.4%)、遺產稅(156.4%)、贈與稅(137.8%)、契稅(134.8%)、營所稅(114.5%)、營業稅(112.2%)、土增稅(111.6%)、關稅(109.7%)、菸酒稅(108.3%)、綜所稅(108.0%)、房屋稅(103.9%)、使用牌照稅(102.1%)、貨物稅(100.2%)。多出金額較多為證交稅 1,553 億元、營所稅 885 億元、營業稅 525 億元、綜所稅 391 億元、遺產稅 119 億元、土增稅 114 億元。
2. 低於 100% 者僅娛樂稅(71.9%)，短少金額為 5 億元。

三、各級政府賦稅收入概況

(一) 中央政府

110 年中央政府賦稅收入(不含中央統籌分配稅款)實徵淨額 1 兆 9,865 億元，較上年增加 3,811 億元(+23.7%)；占全年預算數 118.3%，較預算數多出 3,079 億元。

圖3 各級政府賦稅收入達成率
(110年)



(二) 地方政府

110 年地方政府賦稅收入(含中央統籌分配稅款)實徵淨額 7,330 億元，較上年增加 485 億元(+7.1%)；占全年預算數 109.2%，較預算數多出 619 億元。

(三) 中央特種基金

110 年撥入中央特種基金之金融業營業稅實徵淨額 256 億元，較上年減少 10 億元(-3.8%)；健康福利捐實徵淨額 299 億元，較上年增加 5 億元(+1.6%)；長照基金 700 億元(其中 299 億元來自菸稅，273 億元來自房地合一課徵所得稅，127 億元來自遺贈稅)，較上年增加 173 億元(+32.8%)。

四、附表

表 1、全國賦稅實徵淨額統計表(初步統計)

表 2、全國賦稅實徵淨額統計表(初步統計)－按政府別分

表 3、中央政府賦稅實徵淨額統計表(初步統計)

表 4、地方賦稅(含中央統籌)實徵淨額統計表(初步統計)

表 5、歷年全國各類賦稅實徵淨額統計表

表 6、歷年中央政府(不含特別預算)各類賦稅實徵淨額統計表

表 7、土地增值稅件數及實徵淨額統計表(初步統計)