



財政部新聞稿

115 年 4 月 14 日發布

網際網路 <https://www.mof.gov.tw> 同步發送
下次發布日期：115 年 5 月 12 日下午 4 時

聯絡人：陳巧芸科長
電話：02-2322-7555

115 年 3 月全國賦稅收入初步統計



一、全國賦稅收入

(一) 本月數

3 月實徵淨額 2,989 億元，較上年同月增加 665 億元(+28.6%)。

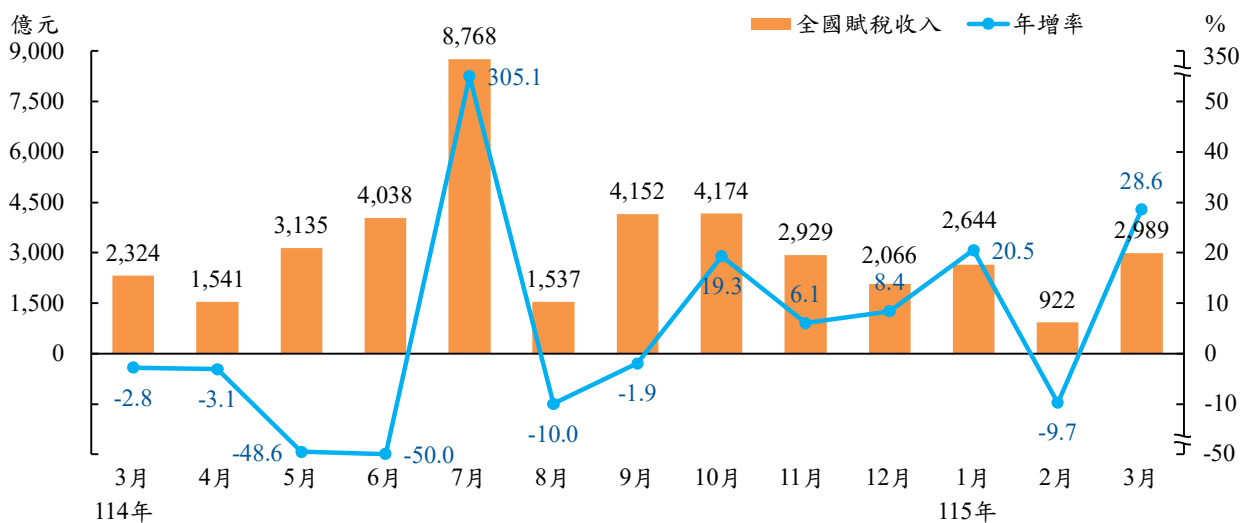
(二) 累計數

累計 1 至 3 月實徵淨額 6,555 億元，較上年同期增加 1,015 億元(+18.3%)。

(三) 達成率

累計 1 至 3 月實徵淨額占累計分配預算數 113.3%，占全年預算數 16.6%。

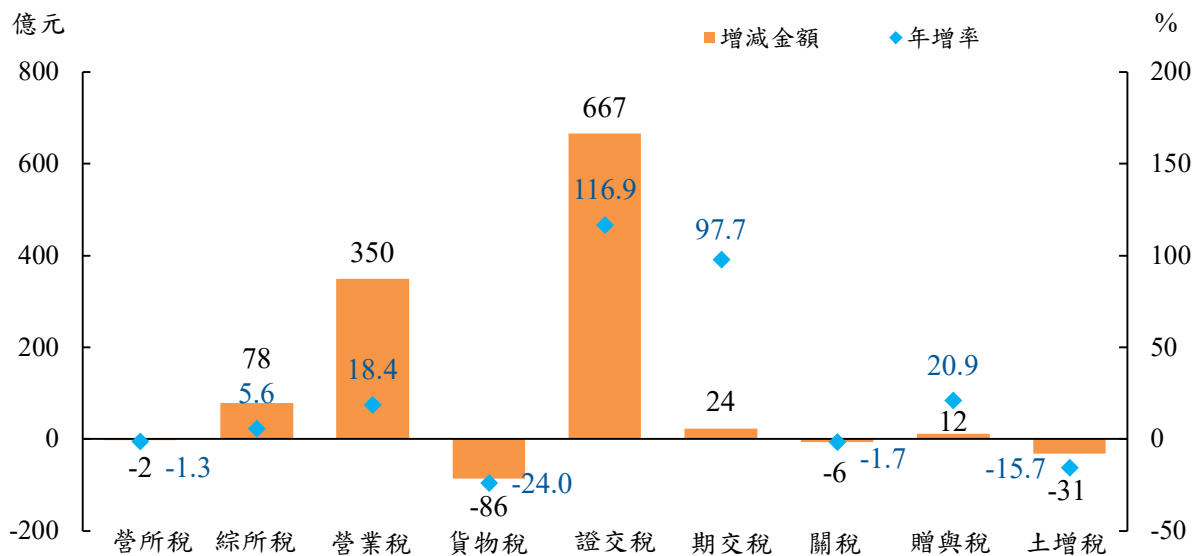
圖 1 全國賦稅收入及年增率



二、主要稅目別變動

- (一) 3 月實徵淨額與上年同月比較，以證券交易稅增加 316 億元、營業稅增加 211 億元及綜合所得稅增加 161 億元較多。
- (二) 累計 1 至 3 月實徵淨額與上年同期比較，以證券交易稅增加 667 億元及營業稅增加 350 億元較多，貨物稅則減少 86 億元。

圖 2 主要稅目別變化
(115 年 1-3 月)



1. 營利事業所得稅

- (1) 3 月實徵淨額 75 億元，較上年同月增加 1 億元(+0.8%)，主因延分期稅款陸續入帳及大額退稅案件互抵所致。
- (2) 累計 1 至 3 月實徵淨額 174 億元，較上年同期減少 2 億元(-1.3%)。

2. 綜合所得稅

3 月實徵淨額 510 億元，較上年同月增加 161 億元(+46.1%)，主因薪資所得扣繳稅款增加；累計 1 至 3 月實徵淨額 1,470 億元，較上年同期增加 78 億元(+5.6%)，主因薪資及盈餘分配所得扣繳稅款成長所致。

3. 營業稅

3 月實徵淨額 1,320 億元，較上年同月增加 211 億元(+19.0%)，累計 1 至 3 月實徵淨額 2,250 億元，較上年同期增加 350 億元(+18.4%)，均因內需穩定，加以資通及視聽產品、電子零組件等進口稅額增加，惟出口暢旺，適用外銷零稅率營業人申請退稅亦增，抵銷部分增幅。

4.貨物稅

3月實徵淨額102億元，較上年同月減少32億元(-23.5%)，累計1至3月實徵淨額271億元，較上年同期減少86億元(-24.0%)，以車輛類減少較多，主因車市觀望氣氛延續，加以新購汽機車及電動車之減免徵退稅增加。

5.證券交易稅

(1)3月及累計1至3月上市上櫃股票平均每日成交值為9,214億元、9,153億元，分別較上年同期(4,004億元、4,214億元)增1.3倍、1.2倍。

(2)3月證交稅實徵淨額535億元，較上年同月增加316億元(+1.4倍)；累計1至3月實徵淨額1,237億元，較上年同期增加667億元(+1.2倍)。

6.期貨交易稅

3月實徵淨額24億元，較上年同月增加13億元(+1.3倍)，累計1至3月實徵淨額48億元，較上年同期增加24億元(+97.7%)，均因期貨市場交易熱絡所致。

7.關稅

3月實徵淨額135億元，較上年同月減少6億元(-4.3%)，累計1至3月實徵淨額364億元，較上年同期減少6億元(-1.7%)，均因小客車進口稅額減少。

8.贈與稅

3月實徵淨額27億元，較上年同月增加6億元(+28.9%)，累計1至3月實徵淨額67億元，較上年同期增加12億元(+20.9%)，主因大額稅款案件增加。

9.土地增值稅

3月實徵淨額61億元，較上年同月減少9億元(-12.7%)，累計1至3月實徵淨額166億元，較上年同期減少31億元(-15.7%)，主因房地交易量及大額稅款案件減少。

(三) 前3月主要徵起稅目實徵淨額占分配預算數之比率：

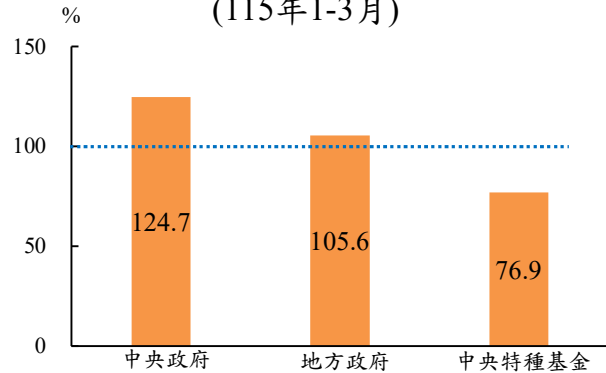
- 1.大於100%者有證交稅(208%)、贈與稅(126%)、印花稅(126%)、遺產稅(126%)、契稅(116%)、關稅(110%)、營業稅(108%)、菸酒稅(103%)及貨物稅(102%)等。
- 2.低於100%者有綜所稅(95%)、土增稅(83%)、營所稅(81%)及特銷稅(38%)等。

三、各級政府賦稅收入概況

(一)中央政府

累計 1 至 3 月中央政府賦稅收入(不含中央統籌分配稅款)實徵淨額 3,512 億元(占分配預算數 124.7%)，新版財政收支劃分法開始施行，營業稅劃歸中央政府比率大幅調降，惟因證交稅收大幅成長，互抵後較上年同期減少 353 億元(-9.1%)。

圖3 各級政府賦稅收入達成率
(115年1-3月)



(二)地方政府

累計 1 至 3 月地方政府賦稅收入(含中央統籌分配稅款)實徵淨額 2,794 億元(占分配預算數 105.6%)，較上年同期增加 1,449 億元(+1.1 倍)，主因新版財政收支劃分法實施後，納入中央統籌分配稅款增加所致。

(三)中央特種基金

累計 1 至 3 月撥入中央特種基金之健康福利捐實徵淨額 64 億元，較上年同期減少 3 億元(-4.8%)；房地合一課徵所得稅撥入住宅基金 17 億元，較上年同期減少 1 億元(-7.9%)；撥入長照基金 169 億元(其中 67 億元來自房地合一課徵所得稅、64 億元來自菸稅，38 億元來自遺贈稅)，較上年同期增加 2 億元(+1.5%)。

四、附表

表 1、全國賦稅實徵淨額統計表(初步統計)

表 2、全國賦稅實徵淨額統計表(初步統計)－按政府別分

表 3、中央政府賦稅實徵淨額統計表(初步統計)

表 4、地方賦稅(含中央統籌)實徵淨額統計表(初步統計)

表 5、歷年全國各類賦稅實徵淨額統計表

表 6、歷年中央政府(不含特別預算)各類賦稅實徵淨額統計表

表 7、土地增值稅件數及實徵淨額統計表(初步統計)

表 8、房地合一課徵所得稅實徵淨額統計表(初步統計)

表1、全國賦稅實徵淨額統計表(初步統計)

115年 3月

單位：新臺幣百萬元；%

稅目別	本月實徵淨額	較上年同月 增減數	較上年同月 增減率	占本月分配 預算數比率	本年度累計 實徵淨額	較上年同期 增減數	較上年同期 增減率	占累計分配 預算數比率	占本年度 預算數比率	本年度 預算數
總計	298,914	66,489	28.6	133.4	655,492	101,533	18.3	113.3	16.6	3,944,426
關稅	13,513	-604	-4.3	108.7	36,415	-621	-1.7	109.5	24.8	146,880
所得稅	58,570	16,164	38.1	116.1	164,428	7,609	4.9	93.5	7.4	2,223,559
營利事業所得稅	7,527	62	0.8	87.6	17,407	-235	-1.3	81.2	1.4	1,286,255
綜合所得稅	51,042	16,102	46.1	121.9	147,021	7,844	5.6	95.2	15.7	937,304
遺產及贈與稅	6,340	717	12.8	135.5	16,625	2,841	20.6	125.9	30.4	54,661
遺產稅	3,614	106	3.0	128.7	9,947	1,687	20.4	125.6	30.3	32,796
遺產稅(未指定用途)	2,729	155	6.0	116.6	7,148	952	15.4	108.2	26.1	27,340
遺產稅(撥入長照基金)	885	-49	-5.3	189.5	2,799	735	35.6	212.4	51.3	5,456
贈與稅	2,726	612	28.9	145.6	6,678	1,154	20.9	126.3	30.5	21,865
贈與稅(未指定用途)	2,265	406	21.8	145.1	5,651	753	15.4	128.2	31.0	18,228
贈與稅(撥入長照基金)	461	206	80.8	147.9	1,027	402	64.2	116.8	28.2	3,637
貨物稅	10,239	-3,152	-23.5	115.3	27,148	-8,559	-24.0	101.9	22.5	120,449
證券交易稅	53,488	31,578	144.1	253.0	123,704	66,664	116.9	207.9	49.5	250,076
期貨交易稅	2,370	1,343	130.8	273.9	4,765	2,355	97.7	195.3	46.1	10,329
菸酒稅	4,664	-555	-10.6	94.4	15,503	-560	-3.5	103.2	23.1	67,198
菸酒稅(未指定用途)	2,737	-321	-10.5	92.9	9,152	-246	-2.6	102.1	22.8	40,098
菸酒稅(撥入長照基金)	1,926	-234	-10.8	96.7	6,351	-314	-4.7	104.8	23.4	27,100
特種貨物及勞務稅	234	-540	-69.8	45.6	589	-1,104	-65.2	38.2	8.5	6,902
營業稅	131,993	21,088	19.0	127.4	224,973	34,971	18.4	107.5	34.2	657,026
土地稅	6,291	-924	-12.8	82.7	17,678	-3,561	-16.8	82.9	9.9	178,425
地價稅	227	-40	-15.0	96.5	1,094	-462	-29.7	87.3	1.1	98,623
土地增值稅	6,064	-884	-12.7	82.2	16,585	-3,100	-15.7	82.6	20.8	79,802
房屋稅	152	19	14.0	98.5	431	24	6.0	97.3	0.4	98,079
使用牌照稅	4,252	1,471	52.9	158.4	5,813	1,422	32.4	136.7	8.5	68,171
契稅	1,655	173	11.7	131.1	4,036	283	7.5	115.5	25.7	15,733
印花稅	2,626	-23	-0.9	127.0	5,874	8	0.1	126.2	34.3	17,117
娛樂稅	189	13	7.2	120.7	592	63	11.8	122.7	31.2	1,894
特別及臨時稅課	412	-38	-8.4	110.2	567	21	3.8	117.4	37.6	1,506
健康福利捐	1,926	-240	-11.1	89.5	6,351	-320	-4.8	95.8	24.0	26,421
房地合一課徵所得稅	3,977	-380	-8.7	58.8	9,423	-694	-6.9	48.5	8.1	116,327
營利事業	-	-	--	-	-	-	--	-	-	27,328
個人	3,977	-380	-8.7	60.1	9,423	-694	-6.9	49.3	10.6	88,999

說明：1. 遺產及贈與稅實物抵繳金額3月份計127百萬元，累計1-3月實物抵繳金額共為229百萬元。

2. 115年度總預算案尚未三讀通過之中央政府及部分縣市，均暫以預算案數列計，並依各稅目特性及近年趨勢拆計本月分配預算數。

表2、全國賦稅實徵淨額統計表(初步統計)－按政府別分

稅目別	115年 3月				單位：新臺幣百萬元；%					
	本月實徵淨額	較上年同月增減數	較上年同月增減率	占本月分配預算數比率	本年度累計實徵淨額	較上年同期增減數	較上年同期增減率	占累計分配預算數比率	占本年度預算數比率	本年度預算數
總計	298,914	66,489	28.6	133.4	655,492	101,533	18.3	113.3	16.6	3,944,426
中央政府	137,831	-18,682	-11.9	152.1	351,192	-35,317	-9.1	124.7	14.2	2,480,665
地方政府(含中央統籌)	152,346	85,870	129.2	124.5	279,386	144,902	107.7	105.6	21.5	1,297,616
撥入中央特種基金	8,737	-699	-7.4	79.4	24,914	-8,053	-24.4	76.9	15.0	166,145
金融業營業稅(撥入金融業特別準備金)	-	-	--	--	-	-7,835	--	--	--	-
健康福利捐	1,926	-240	-11.1	89.5	6,351	-320	-4.8	95.8	24.0	26,421
房地合一課徵所得稅(撥入住宅基金)	708	-76	-9.7	58.2	1,677	-144	-7.9	47.9	8.1	20,706
長照基金	6,104	-383	-5.9	79.9	16,886	247	1.5	75.9	14.2	119,018
遺產稅	885	-49	-5.3	189.5	2,799	735	35.6	212.4	51.3	5,456
贈與稅	461	206	80.8	147.9	1,027	402	64.2	116.8	28.2	3,637
菸稅	1,926	-234	-10.8	96.7	6,351	-314	-4.7	104.8	23.4	27,100
房地合一課徵所得稅(撥入長照基金)	2,831	-305	-9.7	58.2	6,709	-575	-7.9	47.9	8.1	82,825

說明：1. 健康福利捐係依菸害防制法第4、5條徵收。

2. 房地合一課徵所得稅依所得稅法第125-2條規定，扣除由中央統籌分配予地方之餘額後，用於住宅政策與長期照顧服務支出。

3. 銀行業、保險業經營本業營業稅調增3%稅率以外之稅款撥入金融業特別準備金施行至113年底，惟113年11-12月營業稅於114年1月繳納、2月退稅，仍撥入114年金融業特別準備金。

4. 115年起適用新版財政收支劃分法，所得稅劃分中央政府比率從90%降為89%，營業稅從61.2%降為4.5%(含統一發票給獎及推行經費3%)，納入中央統籌分配部分均相應提高。

5. 115年度總預算案尚未三讀通過之中央政府及部分縣市，均暫以預算案數列計，並依各稅目特性及近年趨勢折計本月分配預算數。

表3、中央政府賦稅實徵淨額統計表(初步統計)

115年 3月

單位：新臺幣百萬元；%

稅目別	本月實徵淨額	較上年同月增減數	較上年同月增減率	占本月分配預算數比率	本年度累計實徵淨額	較上年同期增減數	較上年同期增減率	占累計分配預算數比率	占本年度預算數比率	本年度預算數
關稅	13,513	-604	-4.3	108.7	36,415	-621	-1.7	109.5	24.8	146,880
所得稅	48,588	14,343	41.9	124.9	137,955	5,922	4.5	99.1	7.4	1,875,436
營利事業所得稅	6,699	-19	-0.3	89.1	15,492	-386	-2.4	82.4	1.4	1,120,445
綜合所得稅	41,888	14,363	52.2	133.5	122,463	6,308	5.4	101.7	16.2	754,991
遺產及贈與稅	2,294	226	10.9	127.8	5,886	730	14.2	115.9	28.0	20,993
遺產稅	1,245	52	4.4	115.5	3,268	396	13.8	107.3	25.9	12,596
贈與稅	1,050	173	19.8	146.1	2,619	334	14.6	128.8	31.2	8,397
貨物稅	9,215	-2,837	-23.5	115.3	24,434	-7,703	-24.0	101.9	22.5	108,404
證券交易稅	53,488	31,578	144.1	253.0	123,704	66,664	116.9	207.9	49.5	250,076
期貨交易稅	2,370	1,343	130.8	273.9	4,765	2,355	97.7	195.3	46.1	10,329
菸酒稅	2,190	-257	-10.5	92.9	7,322	-197	-2.6	102.1	22.8	32,078
特種貨物及勞務稅	234	-540	-69.8	45.6	589	-1,104	-65.2	38.2	8.5	6,902
營業稅	5,940	-61,934	-91.2	127.4	10,124	-101,362	-90.9	107.5	34.2	29,566

說明：1. 遺產及贈與稅實物抵繳金額3月份計38百萬元，累計1-3月實物抵繳金額共為71百萬元。

2. 115年起適用新版財政收支劃分法，所得稅劃分中央政府比率從90%降為89%，營業稅從61.2%降為4.5%(含統一發票給獎及推行經費3%)，納入中央統籌分配部分均相應提高。

3. 因115年度中央政府總預算案尚未三讀通過，爰暫以預算案數列計，並依各稅目特性及近年趨勢折計本月分配預算數。

表4、地方賦稅(含中央統籌)實徵淨額統計表(初步統計)

115年 3月

單位：新臺幣百萬元；%

稅目別	本月實徵淨額	較上年同月增減數	較上年同月增減率	占本月分配預算數比率	本年度累計					本年度預算數
					實徵淨額	較上年同期增減數	較上年同期增減率	占累計分配預算數比率	占本年度預算數比率	
總計	152,346	85,870	129.2	124.5	279,386	144,902	107.7	105.6	21.5	1,297,616
所得稅	6,443	2,202	51.9	117.5	18,087	2,405	15.3	94.4	7.4	244,591
營利事業所得稅	828	81	10.9	87.7	1,915	151	8.5	81.3	1.4	141,488
綜合所得稅	5,615	2,121	60.7	123.7	16,172	2,255	16.2	96.3	15.7	103,103
遺產及贈與稅	2,700	335	14.2	128.2	6,913	975	16.4	116.5	28.1	24,575
遺產稅	1,484	103	7.5	117.5	3,880	556	16.7	109.1	26.3	14,744
贈與稅	1,216	232	23.6	144.3	3,032	419	16.0	127.7	30.8	9,831
貨物稅	1,024	-315	-23.5	115.3	2,715	-856	-24.0	101.9	22.5	12,045
菸酒稅	547	-64	-10.5	92.9	1,830	-49	-2.6	102.1	22.8	8,020
營業稅	126,053	83,022	192.9	127.4	214,849	144,169	204.0	107.5	34.2	627,460
土地稅	6,291	-924	-12.8	82.7	17,678	-3,561	-16.8	82.9	9.9	178,425
地價稅	227	-40	-15.0	96.5	1,094	-462	-29.7	87.3	1.1	98,623
土地增值稅	6,064	-884	-12.7	82.2	16,585	-3,100	-15.7	82.6	20.8	79,802
房屋稅	152	19	14.0	98.5	431	24	6.0	97.3	0.4	98,079
使用牌照稅	4,252	1,471	52.9	158.4	5,813	1,422	32.4	136.7	8.5	68,171
契稅	1,655	173	11.7	131.1	4,036	283	7.5	115.5	25.7	15,733
印花稅	2,626	-23	-0.9	127.0	5,874	8	0.1	126.2	34.3	17,117
娛樂稅	189	13	7.2	120.7	592	63	11.8	122.7	31.2	1,894
特別及臨時稅課	412	-38	-8.4	110.2	567	21	3.8	117.4	37.6	1,506

說明：115年起適用新版財政收支劃分法，所得稅劃分中央政府比率從90%降為89%，營業稅從61.2%降為4.5%(含統一發票給獎及推行經費3%)，納入中央統籌分配部分均相應提高。

表5、歷年全國各類賦稅實徵淨額統計表(1/4)

1. 金額

單位：億元

年(月)別	總計	關稅	所得稅			遺產及贈與稅					貨物稅	證券 交易稅	期貨 交易稅	特種 貨物及 勞務稅	
			小計	營利事業 所得稅	綜合 所得稅	小計	遺產稅	撥入		贈與稅					撥入
								長照基金	長照基金						
104年	21,349	1,110	9,367	4,628	4,739	327	184	-	144	-	1,831	820	38	42	
105年	22,241	1,150	10,064	5,104	4,960	475	255	-	220	-	1,819	709	37	28	
106年	22,512	1,150	9,864	5,033	4,831	511	212	0	299	2	1,785	900	42	23	
107年	23,869	1,201	10,771	5,679	5,091	318	214	22	104	13	1,801	1,012	61	25	
108年	24,705	1,230	11,488	6,479	5,009	349	243	50	106	16	1,769	912	47	27	
109年	23,987	1,214	9,817	4,771	5,047	423	296	75	127	21	1,702	1,506	75	27	
110年	28,742	1,333	12,320	7,018	5,302	531	335	83	196	45	1,801	2,754	105	36	
111年	32,479	1,425	16,824	10,273	6,551	576	377	102	199	41	1,535	1,756	100	39	
112年	34,562	1,525	18,346	10,795	7,551	619	368	92	250	68	1,643	1,973	81	55	
113年	37,619	1,609	19,511	11,220	8,291	731	417	113	314	88	1,613	2,881	128	66	
114年	37,879	1,566	20,218	11,482	8,737	711	443	117	267	59	1,440	2,928	116	56	
3月	2,324	141	424	75	349	56	35	9	21	3	134	219	10	8	
4月	1,541	136	426	-67	493	53	31	7	21	3	144	178	11	7	
5月	3,135	119	641	217	423	59	36	9	23	5	126	182	8	7	
6月	4,038	122	3,061	2,479	582	45	28	5	16	3	109	225	8	4	
7月	8,768	115	6,864	3,550	3,314	65	47	16	18	4	111	239	8	3	
8月	1,537	128	895	66	829	73	55	16	18	4	123	277	8	3	
9月	4,152	154	2,209	1,753	456	59	43	12	17	3	111	312	10	5	
10月	4,174	125	3,506	3,012	494	72	39	11	33	11	114	303	12	3	
11月	2,929	125	426	111	314	48	33	9	15	3	117	330	14	3	
12月	2,066	172	623	184	439	98	47	12	51	17	127	312	11	5	
115年1-3月累計	6,555	364	1,644	174	1,470	166	99	28	67	10	271	1,237	48	6	
1月	2,644	124	573	46	527	65	43	13	23	3	96	439	13	2	
2月	922	105	486	53	433	37	21	6	17	3	73	263	11	1	
3月	2,989	135	586	75	510	63	36	9	27	5	102	535	24	2	
較上年同月 增減數	665	-6	162	1	161	7	1	-0	6	2	-32	316	13	-5	
累計較上年 同期增減數	1,015	-6	76	-2	78	28	17	7	12	4	-86	667	24	-11	

表5、歷年全國各類賦稅實徵淨額統計表(2/4)

1. 金額

單位：億元

年(月)別	菸酒稅	菸稅		酒稅	營業稅	地價稅	土地 增值稅	房屋稅	使用 牌照稅	契稅	印花稅	健康 福利捐	娛樂稅	房地合 一課徵 所得稅	營利 事業		個人
		撥入 長照基金															
104年	442	195	-	246	3,609	711	1,135	694	617	138	113	331	16	-	-	-	
105年	456	203	-	254	3,784	939	834	730	630	114	106	344	15	-	-	-	
106年	502	247	57	255	3,850	948	939	767	641	128	111	322	16	26	14	12	
107年	696	449	283	247	4,154	919	906	786	648	134	121	282	18	36	8	28	
108年	686	442	278	245	4,209	919	1,011	810	656	148	129	277	19	81	21	60	
109年	715	469	295	246	4,372	918	1,130	793	663	161	137	294	17	151	32	119	
110年	709	480	302	229	4,994	902	1,100	833	670	178	144	302	12	322	77	246	
111年	733	472	297	261	5,444	943	930	854	680	155	157	297	16	554	172	382	
112年	696	438	275	259	5,723	941	745	893	686	158	170	275	19	617	198	419	
113年	663	420	264	243	6,237	990	893	926	687	193	188	264	21	1,007	291	716	
114年	659	423	266	237	6,159	982	683	1,005	689	160	203	266	22	944	400	544	
3月	52	34	22	18	1,109	3	69	1	28	15	26	22	2	44	-	44	
4月	55	36	22	20	25	2	54	26	382	12	7	22	2	44	-	44	
5月	53	29	18	24	1,090	2	54	545	191	13	26	18	2	50	-	50	
6月	57	34	22	23	-105	1	57	369	38	14	8	22	2	43	-	43	
7月	56	34	21	22	1,125	2	66	41	7	15	27	21	2	58	-	58	
8月	52	34	21	18	-125	1	46	7	5	11	8	21	2	50	-	50	
9月	53	35	22	18	1,117	1	44	4	3	14	27	22	2	444	400	44	
10月	56	36	22	20	-146	18	53	4	7	14	7	22	2	44	-	44	
11月	54	37	23	17	1,164	519	52	2	9	14	26	23	2	41	-	41	
12月	62	42	26	20	114	420	59	3	3	16	10	26	2	70	-	70	
115年1-3月累計	155	101	64	54	2,250	11	166	4	58	40	59	64	6	94	-	94	
1月	57	38	24	19	1,122	7	67	2	9	15	28	24	2	20	-	20	
2月	52	32	20	19	-193	2	38	1	7	9	4	20	2	34	-	34	
3月 ^p	47	31	19	16	1,320	2	61	2	43	17	26	19	2	40	-	40	
較上年同月 增減數	-6	-4	-2	-2	211	-0	-9	0	15	2	-0	-2	0	-4	-	-4	
累計較上年 同期增減數	-6	-5	-3	-1	350	-5	-31	0	14	3	0	-3	1	-7	-	-7	

說明：由於版面限制，本表未列示特別及臨時稅課及教育捐。

表5、歷年全國各類賦稅實徵淨額統計表(3/4)

2. 年增率

單位：%

年(月)別	總計	關稅	所得稅			遺產及贈與稅					貨物稅	證券 交易稅	期貨 交易稅	特種 貨物及 勞務稅
			小計	營利事業 所得稅	綜合 所得稅	小計	遺產稅	撥入 長照基金	贈與稅	撥入 長照基金				
104年	8.0	3.6	15.2	14.9	15.4	28.7	36.5	--	19.9	--	5.9	-7.5	32.2	-22.4
105年	4.2	3.6	7.4	10.3	4.6	45.1	38.9	--	53.2	--	-0.7	-13.6	-2.1	-32.6
106年	1.2	-0.0	-2.0	-1.4	-2.6	7.5	-16.9	--	35.7	--	-1.9	27.0	13.1	-18.0
107年	6.0	4.4	9.2	12.8	5.4	-37.7	0.9	4,418.0	-65.1	696.6	0.9	12.5	45.6	6.8
108年	3.5	2.5	6.7	14.1	-1.6	9.7	13.7	127.5	1.7	18.6	-1.8	-9.9	-23.0	10.6
109年	-2.9	-1.3	-14.5	-26.4	0.7	21.1	22.0	49.8	19.1	29.7	-3.8	65.2	60.5	-3.0
110年	19.8	9.8	25.5	47.1	5.1	25.5	12.9	10.7	54.9	118.8	5.8	82.8	38.8	36.3
111年	13.0	7.0	36.6	46.4	23.6	8.6	12.6	22.7	1.7	-8.9	-14.8	-36.2	-4.5	7.7
112年	6.4	7.0	9.0	5.1	15.3	7.4	-2.2	-10.3	25.4	63.9	7.0	12.4	-19.2	41.5
113年	8.8	5.5	6.4	3.9	9.8	18.2	13.2	22.8	25.6	30.3	-1.8	46.0	58.7	20.3
114年	0.7	-2.7	3.6	2.3	5.4	-2.8	6.3	4.0	-14.9	-33.1	-10.7	1.6	-9.5	-15.4
3月	-2.8	8.6	-14.7	-17.3	-14.1	10.3	9.3	9.3	12.1	-3.2	-5.5	-24.6	-3.9	38.4
4月	-3.1	7.3	-2.6	--	13.5	-4.7	8.1	15.6	-18.7	-53.3	9.4	-31.0	-2.8	32.9
5月	-48.6	-15.9	-81.1	-92.0	-36.3	2.0	-10.6	-24.7	31.1	39.5	-20.7	-34.0	-21.4	-3.9
6月	-50.0	-2.1	-56.4	-30.6	-83.1	-10.8	-22.9	-56.5	22.4	-0.4	-24.0	-18.2	-32.7	-32.0
7月	305.1	-16.2	3,551.5	3,309.1	3,852.4	52.2	72.9	188.7	15.8	26.2	-24.4	-24.1	-43.0	-50.7
8月	-10.0	-18.6	0.4	-39.5	5.9	-30.5	59.5	93.8	-75.0	-87.5	-8.5	8.1	-44.4	-31.1
9月	-1.9	11.7	-5.5	-7.5	3.2	-22.4	7.9	-2.9	-54.5	-75.6	-0.9	52.6	-8.5	22.4
10月	19.3	-5.7	21.8	24.9	5.8	31.4	10.9	17.5	67.9	125.5	-5.4	41.9	24.9	-23.5
11月	6.1	-3.6	23.0	134.2	5.3	-18.8	0.8	11.2	-43.2	-65.4	-1.8	46.1	26.8	-39.8
12月	8.4	7.2	9.2	15.3	6.8	26.3	14.1	19.1	40.4	75.0	-18.1	32.9	18.7	-45.0
115年1-3月累計	18.3	-1.7	4.9	-1.3	5.6	20.6	20.4	35.6	20.9	64.2	-24.0	116.9	97.7	-65.2
1月	20.5	6.3	12.6	61.9	9.6	90.4	131.6	194.4	43.1	95.9	-11.3	166.4	74.0	-38.3
2月	-9.7	-6.6	-23.5	-27.9	-22.9	-20.8	-28.6	-15.7	-8.1	29.5	-36.4	41.2	72.1	-78.1
3月	28.6	-4.3	38.1	0.8	46.1	12.8	3.0	-5.3	28.9	80.8	-23.5	144.1	130.8	-69.8

表5、歷年全國各類賦稅實徵淨額統計表(4/4)

2. 年增率

單位：%

年(月)別	菸酒稅	菸稅		酒稅	營業稅	地價稅	土地 增值稅	房屋稅	使用 牌照稅	契稅	印花稅	健康 福利捐	娛樂稅	房地合 一課徵 所得稅	營利 事業	個人
		撥入 長照基金														
104年	0.8	0.6	--	0.9	0.1	-0.5	11.6	7.3	4.0	10.3	6.0	0.6	0.5	--	--	--
105年	3.3	3.8	--	2.9	4.8	32.0	-26.5	5.1	2.2	-17.7	-5.7	3.8	-6.6	--	--	--
106年	10.1	21.9	--	0.7	1.8	0.9	12.6	5.2	1.7	12.4	4.3	-6.4	4.7	--	--	--
107年	38.6	81.6	393.5	-3.2	7.9	-3.1	-3.5	2.4	1.2	4.5	9.4	-12.4	11.4	41.4	-39.1	134.4
108年	-1.4	-1.6	-1.6	-0.9	1.3	0.0	11.7	3.0	1.2	10.5	5.8	-1.7	5.6	123.3	145.1	116.7
109年	4.1	6.1	6.1	0.4	3.9	-0.2	11.7	-2.0	1.0	9.3	6.8	6.2	-9.1	86.6	56.5	96.9
110年	-0.9	2.4	2.4	-7.0	14.2	-1.6	-2.6	5.0	1.1	10.1	5.1	2.5	-32.3	113.1	138.2	106.3
111年	3.5	-1.6	-1.6	14.1	9.0	4.5	-15.4	2.5	1.5	-12.9	9.0	-1.6	40.8	71.8	124.1	55.5
112年	-5.0	-7.3	-7.3	-0.9	5.1	-0.3	-19.9	4.6	0.9	2.1	8.3	-7.3	16.1	11.5	15.2	9.8
113年	-4.7	-4.0	-4.0	-6.0	9.0	5.3	19.8	3.7	0.1	21.9	10.5	-4.0	10.4	63.2	47.2	70.7
114年	-0.6	0.6	0.6	-2.6	-1.3	-0.8	-23.5	8.5	0.2	-17.1	7.9	0.6	7.7	-6.3	37.1	-24.0
3月	15.0	35.7	35.7	-11.2	5.7	40.1	-11.1	-59.0	13.4	-8.8	15.2	36.1	2.1	2.7	--	2.7
4月	5.0	3.5	3.5	7.9	--	-1.5	-28.3	-12.3	0.4	-27.1	3.5	3.4	-0.7	-16.3	--	-16.3
5月	-0.5	-9.8	-9.8	13.8	-1.1	-29.7	-35.1	-2.0	-1.3	-29.1	7.9	-9.8	11.1	-20.1	--	-20.1
6月	0.4	4.5	4.5	-5.2	--	4.8	-18.5	25.9	-0.4	-9.8	6.7	4.5	15.0	-35.3	--	-35.3
7月	0.4	-2.6	-2.6	5.2	4.4	31.7	-18.2	66.8	1.6	-12.5	3.5	-2.6	6.4	-20.3	--	-20.3
8月	-3.0	2.5	2.5	-11.9	--	-0.1	-42.7	18.4	2.7	-36.6	-19.9	2.5	14.0	-30.5	--	-30.5
9月	-13.8	-9.7	-9.7	-20.8	-1.6	-19.2	-40.0	32.9	-7.0	-18.8	9.1	-9.7	16.2	25.0	37.1	-30.3
10月	0.3	1.5	1.5	-1.7	--	-13.9	-24.4	125.6	13.9	-4.0	12.4	1.4	3.8	-32.6	--	-32.6
11月	-1.0	2.3	2.3	-7.7	6.2	-8.2	-27.5	31.6	-6.2	-13.9	6.3	2.3	-4.1	-20.4	--	-20.4
12月	7.7	18.3	18.3	-9.2	-6.0	9.8	-16.6	61.7	7.0	-9.7	24.3	18.3	21.8	-28.4	--	-28.4
115年1-3月累計	-3.5	-4.7	-4.7	-1.1	18.4	-29.7	-15.7	6.0	32.4	7.5	0.1	-4.8	11.8	-6.9	--	-6.9
1月	14.2	7.9	7.9	29.5	5.9	-35.3	8.4	3.5	9.1	45.1	10.6	7.9	11.7	-1.0	--	-1.0
2月	-12.0	-11.1	-11.1	-13.6	--	-21.1	-41.5	0.3	-15.4	-28.4	-34.9	-11.1	16.5	-7.9	--	-7.9
3月	p	-10.6	-10.8	-10.8	-10.3	19.0	-15.0	-12.7	14.0	52.9	11.7	-0.9	-11.1	7.2	--	-8.7

表6、歷年中央政府(不含特別預算)各類賦稅實徵淨額統計表(1/2)

1. 金額

單位：億元

年(月)別	總計	關稅	所得稅			遺產及贈與稅			貨物稅	證券 交易稅	期貨 交易稅	菸酒稅	特種 貨物及 勞務稅	營業稅
			小計	營利事業 所得稅	綜合 所得稅	小計	遺產稅	贈與稅						
104年	14,651	1,110	8,431	4,165	4,266	154	87	67	1,648	820	38	353	42	2,055
105年	15,338	1,150	9,016	4,552	4,464	226	121	104	1,637	709	37	365	28	2,171
106年	15,229	1,150	8,697	4,360	4,337	240	99	141	1,606	900	42	356	23	2,215
107年	16,392	1,201	9,618	5,061	4,557	131	89	42	1,621	1,012	61	331	25	2,393
108年	16,861	1,230	10,178	5,725	4,454	132	90	42	1,592	912	47	327	27	2,416
109年	16,054	1,214	8,699	4,264	4,435	152	104	48	1,532	1,506	75	336	27	2,513
110年	20,038	1,333	10,798	6,248	4,551	183	112	70	1,621	2,754	105	325	36	2,884
111年	23,040	1,425	14,643	9,091	5,552	200	128	72	1,382	1,756	100	349	39	3,146
112年	24,883	1,525	15,955	9,537	6,418	213	128	85	1,478	1,973	81	337	55	3,265
113年	26,898	1,609	16,653	9,836	6,818	246	140	106	1,451	2,881	128	319	66	3,544
114年	27,594	1,566	17,347	9,974	7,373	248	151	97	1,296	2,928	116	315	56	3,722
3月	1,565	141	342	67	275	21	12	9	121	219	10	24	8	679
4月	867	136	344	-60	404	19	11	8	130	178	11	26	7	15
5月	1,677	119	532	196	337	21	12	9	113	182	8	28	7	667
6月	3,154	122	2,716	2,231	485	17	11	6	98	225	8	28	4	-65
7月	7,328	115	6,125	3,195	2,930	21	15	7	100	239	8	28	3	689
8月	1,261	128	761	59	702	25	18	7	111	277	8	24	3	-76
9月	2,898	154	1,588	1,218	370	21	14	6	100	312	10	25	5	684
10月	3,623	125	3,116	2,710	406	24	13	10	103	303	12	27	3	-89
11月	1,677	125	346	100	246	17	11	6	105	330	14	24	3	713
12月	1,244	172	498	166	332	32	17	16	114	312	11	29	5	70
115年1-3月累計	3,512	364	1,380	155	1,225	59	33	26	244	1,237	48	73	6	101
1月	1,255	124	492	41	451	23	13	9	86	439	13	26	2	51
2月	879	105	402	47	355	13	7	6	66	263	11	25	1	-9
3月	1,378	135	486	67	419	23	12	10	92	535	24	22	2	59
較上年同月 增減數	-187	-6	143	-0	144	2	1	2	-28	316	13	-3	-5	-619
累計較上年 同期增減數	-353	-6	59	-4	63	7	4	3	-77	667	24	-2	-11	-1,014

說明：115年起適用新版財政收支劃分法，所得稅劃分中央政府比率從90%降為89%，營業稅從61.2%降為4.5%(含統一發票給獎及推行經費3%)，納入中央統籌分配部分均相應提高。

表6、歷年中央政府(不含特別預算)各類賦稅實徵淨額統計表(2/2)

2. 年增率

單位：%

年(月)別	總計	關稅	所得稅			遺產及贈與稅			貨物稅	證券交易稅	期貨交易稅	菸酒稅	特種貨物及勞務稅	營業稅
			小計	營利事業所得稅	綜合所得稅	小計	遺產稅	贈與稅						
104年	9.1	3.6	15.2	14.9	15.4	35.2	42.6	26.7	5.9	-7.5	32.2	0.8	-22.4	0.2
105年	4.7	3.6	6.9	9.3	4.6	46.6	40.1	54.8	-0.7	-13.6	-2.1	3.3	-32.6	5.6
106年	-0.7	-0.0	-3.5	-4.2	-2.8	6.1	-18.4	34.6	-1.9	27.0	13.1	-2.4	-18.0	2.0
107年	7.6	4.4	10.6	16.1	5.1	-45.2	-10.3	-69.9	0.9	12.5	45.6	-7.1	6.8	8.0
108年	2.9	2.5	5.8	13.1	-2.3	0.2	1.0	-1.4	-1.8	-9.9	-23.0	-1.2	10.6	0.9
109年	-4.8	-1.3	-14.5	-25.5	-0.4	15.5	15.3	15.9	-3.8	65.2	60.5	2.7	-3.0	4.0
110年	24.8	9.8	24.1	46.5	2.6	20.2	8.5	45.1	5.8	82.8	38.8	-3.1	36.3	14.8
111年	15.0	7.0	35.6	45.5	22.0	9.6	13.6	3.2	-14.8	-36.2	-4.5	7.3	7.7	9.1
112年	8.0	7.0	9.0	4.9	15.6	6.4	0.5	16.9	7.0	12.4	-19.2	-3.5	41.5	3.8
113年	8.1	5.5	4.4	3.1	6.2	15.5	9.5	24.7	-1.8	46.0	58.7	-5.2	20.3	8.5
114年	2.6	-2.7	4.2	1.4	8.1	0.9	7.7	-8.1	-10.7	1.6	-9.5	-1.4	-15.4	5.0
3月	-3.4	8.6	-16.3	-17.3	-16.1	12.9	11.2	15.3	-5.5	-24.6	-3.9	3.8	38.4	12.3
4月	-3.4	7.3	-0.7	--	17.6	-2.0	3.3	-8.0	9.4	-31.0	-2.8	6.1	32.9	--
5月	-60.6	-15.9	-82.2	-92.0	-38.0	9.4	-3.3	35.4	-20.7	-34.0	-21.4	5.2	-3.9	4.8
6月	-53.7	-2.1	-56.6	-30.6	-84.0	0.9	-9.7	26.1	-24.0	-18.2	-32.7	-1.9	-32.0	--
7月	440.6	-16.2	5,823.1	3,309.1	30,119.1	34.3	46.6	13.3	-24.4	-24.1	-43.0	2.3	-50.7	14.0
8月	-4.4	-18.6	3.1	-39.5	9.6	-21.5	52.2	-66.8	-8.5	8.1	-44.4	-6.5	-31.1	--
9月	-1.7	11.7	-11.0	-15.6	8.9	-13.7	13.4	-45.0	-0.9	52.6	-8.5	-16.4	22.4	4.7
10月	21.7	-5.7	23.0	24.9	12.0	23.5	8.3	49.9	-5.4	41.9	24.9	-0.5	-23.5	--
11月	18.1	-3.6	30.7	134.2	10.8	-16.6	-2.3	-35.2	-1.8	46.1	26.8	-3.4	-39.8	12.9
12月	14.4	7.2	16.9	15.3	17.7	22.0	14.6	30.9	-18.1	32.9	18.7	1.0	-45.0	33.4
115年1-3月累計	-9.1	-1.7	4.5	-2.4	5.4	14.2	13.8	14.6	-24.0	116.9	97.7	-2.6	-65.2	-90.9
1月	-14.8	6.3	11.9	60.1	8.9	71.5	106.7	38.8	-11.3	166.4	74.0	19.2	-38.3	-91.7
2月	6.2	-6.6	-25.3	-28.7	-24.9	-24.6	-31.8	-14.2	-36.4	41.2	72.1	-12.6	-78.1	--
3月	p	-4.3	41.9	-0.3	52.2	10.9	4.4	19.8	-23.5	144.1	130.8	-10.5	-69.8	-91.2

表7、土地增值稅件數及實徵淨額統計表(初步統計)

115年 3月

單位：件；千元

地區別	件 數						金 額					
	本 月 數			本 年 累 計 數			本 月 數			本 年 累 計 數		
	較 上 年 同 月			較 上 年 同 期			較 上 年 同 月			較 上 年 同 期		
	增 減 值	增 減 率		增 減 值	增 減 率		增 減 值	增 減 率		增 減 值	增 減 率	
總 計	46,451	-6,901	-12.9	128,414	-11,143	-8.0	6,064,346	-884,165	-12.7	16,584,712	-3,099,737	-15.7
新 北 市	8,581	943	12.3	22,835	999	4.6	1,276,609	-42,704	-3.2	3,619,149	-433,997	-10.7
臺 北 市	4,970	-742	-13.0	15,609	-30	-0.2	1,506,748	322,108	27.2	3,884,804	59,126	1.5
桃 園 市	6,781	-275	-3.9	17,452	-1,403	-7.4	665,462	-132,423	-16.6	1,925,203	-320,541	-14.3
臺 中 市	3,777	-2,339	-38.2	11,207	-3,425	-23.4	848,819	-760,021	-47.2	2,284,402	-1,335,272	-36.9
臺 南 市	4,290	-57	-1.3	11,170	-131	-1.2	452,208	-8,915	-1.9	1,222,541	22,845	1.9
高 雄 市	6,287	-2,088	-24.9	16,724	-3,800	-18.5	440,230	3,237	0.7	1,136,921	-175,863	-13.4
宜 蘭 縣	1,220	-384	-23.9	3,203	-566	-15.0	152,943	750	0.5	342,676	-95,695	-21.8
新 竹 縣	1,575	348	28.4	4,190	683	19.5	214,492	-15,234	-6.6	447,478	-131,925	-22.8
苗 栗 縣	1,151	-411	-26.3	2,899	-1,207	-29.4	74,723	-29,334	-28.2	236,179	-151,123	-39.0
彰 化 縣	2,033	35	1.8	5,757	611	11.9	93,929	-25,861	-21.6	314,987	-60,437	-16.1
南 投 縣	444	-91	-17.0	1,338	-201	-13.1	25,015	-24,802	-49.8	99,739	-43,038	-30.1
雲 林 縣	772	-521	-40.3	2,403	-645	-21.2	49,924	-24,471	-32.9	148,544	-58,576	-28.3
嘉 義 縣	719	-137	-16.0	2,423	-137	-5.4	42,255	-5,421	-11.4	166,814	36,670	28.2
屏 東 縣	1,314	-239	-15.4	3,388	-921	-21.4	51,203	-27,639	-35.1	173,311	-75,266	-30.3
臺 東 縣	265	-18	-6.4	667	-91	-12.0	13,687	-6,037	-30.6	35,970	-6,875	-16.0
花 蓮 縣	256	-51	-16.6	783	-72	-8.4	16,477	-21,232	-56.3	71,193	-76,270	-51.7
澎 湖 縣	136	-62	-31.3	441	-78	-15.0	8,025	-13,218	-62.2	32,983	-16,248	-33.0
基 隆 市	704	-405	-36.5	2,105	-228	-9.8	27,781	-27,502	-49.7	94,252	-34,883	-27.0
新 竹 市	620	-385	-38.3	2,215	-545	-19.7	64,661	-25,261	-28.1	197,342	-187,731	-48.8
嘉 義 市	440	-14	-3.1	1,234	27	2.2	19,768	-20,798	-51.3	100,773	1,064	1.1
金 門 縣	105	-9	-7.9	338	32	10.5	19,279	677	3.6	48,052	-15,790	-24.7
連 江 縣	11	1	10.0	33	-15	-31.3	108	-64	-37.2	1,399	88	6.7

說明：1. 本表僅指應稅案件，不包括無應納稅額者。

2. 不動產移轉案件可能因橫跨不同地號，或前次移轉時點不同，須分別依其公告現值核算土增稅，致件數有虛增現象，此種情形於建商購地、建屋完成後出售，頗為常見，引用件數資料時請留意。

表8、房地合一課徵所得稅實徵淨額統計表(初步統計)

115年 3月

單位：千元；%

地區別	合 計						個 人						營 利 事 業		
	本 月 數			本年累計數			本 月 數			本年累計數			本年累計數		
	較上年同月			較上年同期			較上年同月			較上年同期			較上年同期		
	增減值	增減率		增減值	增減率		增減值	增減率		增減值	增減率		增減值	增減率	
總 計	3,976,691	-379,569	-8.7	9,422,663	-694,046	-6.9	3,976,691	-379,569	-8.7	9,422,663	-694,046	-6.9	-	-	--
新 北 市	1,215,131	121,747	11.1	2,982,626	612,469	25.8	1,215,131	121,747	11.1	2,982,626	612,469	25.8	-	-	--
臺 北 市	409,295	21,534	5.6	1,025,535	128,405	14.3	409,295	21,534	5.6	1,025,535	128,405	14.3	-	-	--
桃 園 市	277,232	-296,444	-51.7	825,120	-443,738	-35.0	277,232	-296,444	-51.7	825,120	-443,738	-35.0	-	-	--
臺 中 市	734,391	-1,197	-0.2	1,368,324	-741,622	-35.1	734,391	-1,197	-0.2	1,368,324	-741,622	-35.1	-	-	--
臺 南 市	223,069	-127,226	-36.3	573,483	-70,792	-11.0	223,069	-127,226	-36.3	573,483	-70,792	-11.0	-	-	--
高 雄 市	461,454	-47,647	-9.4	1,172,174	-47,079	-3.9	461,454	-47,647	-9.4	1,172,174	-47,079	-3.9	-	-	--
宜 蘭 縣	28,747	-512	-1.7	97,673	30,286	44.9	28,747	-512	-1.7	97,673	30,286	44.9	-	-	--
新 竹 縣	118,644	-6,843	-5.5	261,559	27,449	11.7	118,644	-6,843	-5.5	261,559	27,449	11.7	-	-	--
苗 栗 縣	36,392	7,197	24.7	119,505	13,090	12.3	36,392	7,197	24.7	119,505	13,090	12.3	-	-	--
彰 化 縣	69,746	-11,538	-14.2	168,883	-107,499	-38.9	69,746	-11,538	-14.2	168,883	-107,499	-38.9	-	-	--
南 投 縣	19,657	-9,842	-33.4	53,184	-10,040	-15.9	19,657	-9,842	-33.4	53,184	-10,040	-15.9	-	-	--
雲 林 縣	30,396	-18,265	-37.5	83,842	-28,804	-25.6	30,396	-18,265	-37.5	83,842	-28,804	-25.6	-	-	--
嘉 義 縣	20,121	-23,255	-53.6	51,008	-22,401	-30.5	20,121	-23,255	-53.6	51,008	-22,401	-30.5	-	-	--
屏 東 縣	35,741	-28,839	-44.7	87,118	-49,548	-36.3	35,741	-28,839	-44.7	87,118	-49,548	-36.3	-	-	--
臺 東 縣	7,124	-7,638	-51.7	14,968	-13,785	-47.9	7,124	-7,638	-51.7	14,968	-13,785	-47.9	-	-	--
花 蓮 縣	14,902	3,343	28.9	43,119	7,989	22.7	14,902	3,343	28.9	43,119	7,989	22.7	-	-	--
澎 湖 縣	2,273	-6,347	-73.6	9,562	-7,952	-45.4	2,273	-6,347	-73.6	9,562	-7,952	-45.4	-	-	--
基 隆 市	18,361	-1,174	-6.0	45,638	-5,819	-11.3	18,361	-1,174	-6.0	45,638	-5,819	-11.3	-	-	--
新 竹 市	219,772	58,177	36.0	366,883	44,886	13.9	219,772	58,177	36.0	366,883	44,886	13.9	-	-	--
嘉 義 市	22,217	-8,719	-28.2	48,210	-13,994	-22.5	22,217	-8,719	-28.2	48,210	-13,994	-22.5	-	-	--
金 門 縣	11,782	4,640	65.0	23,204	6,086	35.6	11,782	4,640	65.0	23,204	6,086	35.6	-	-	--
連 江 縣	244	-721	-74.7	1,045	-1,633	-61.0	244	-721	-74.7	1,045	-1,633	-61.0	-	-	--

說明：房地合一課徵所得稅係自105年1月實施。