



財政部新聞稿

115 年 4 月 14 日發布

網際網路 <https://www.mof.gov.tw> 同步發送
下次發布日期：115 年 5 月 12 日下午 4 時

聯絡人：陳巧芸科長
電話：02-2322-7555

115 年 3 月全國賦稅收入初步統計



一、全國賦稅收入

(一) 本月數

3 月實徵淨額 2,989 億元，較上年同月增加 665 億元(+28.6%)。

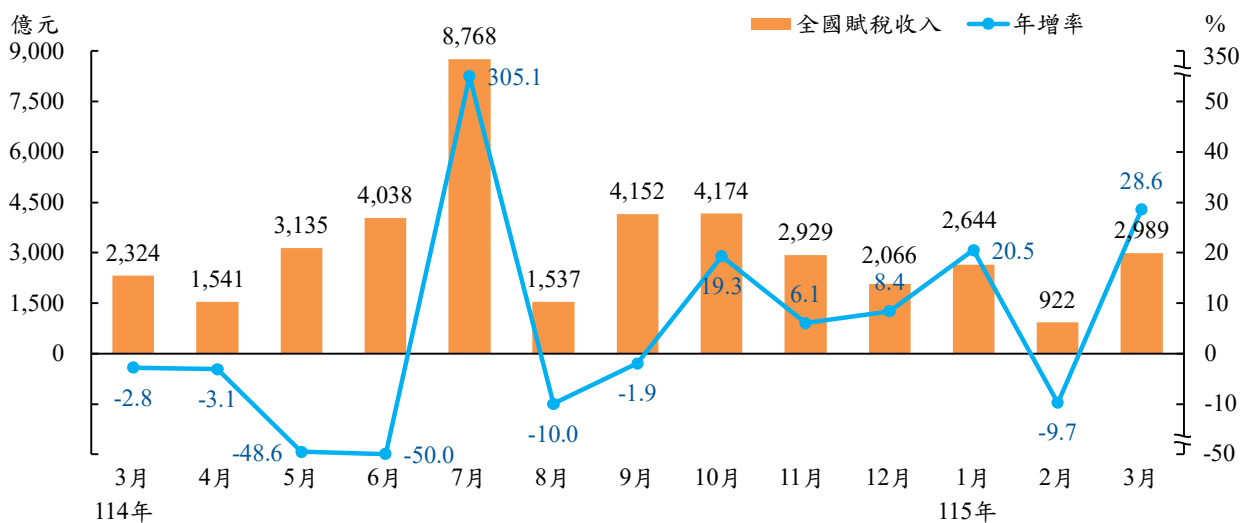
(二) 累計數

累計 1 至 3 月實徵淨額 6,555 億元，較上年同期增加 1,015 億元(+18.3%)。

(三) 達成率

累計 1 至 3 月實徵淨額占累計分配預算數 113.3%，占全年預算數 16.6%。

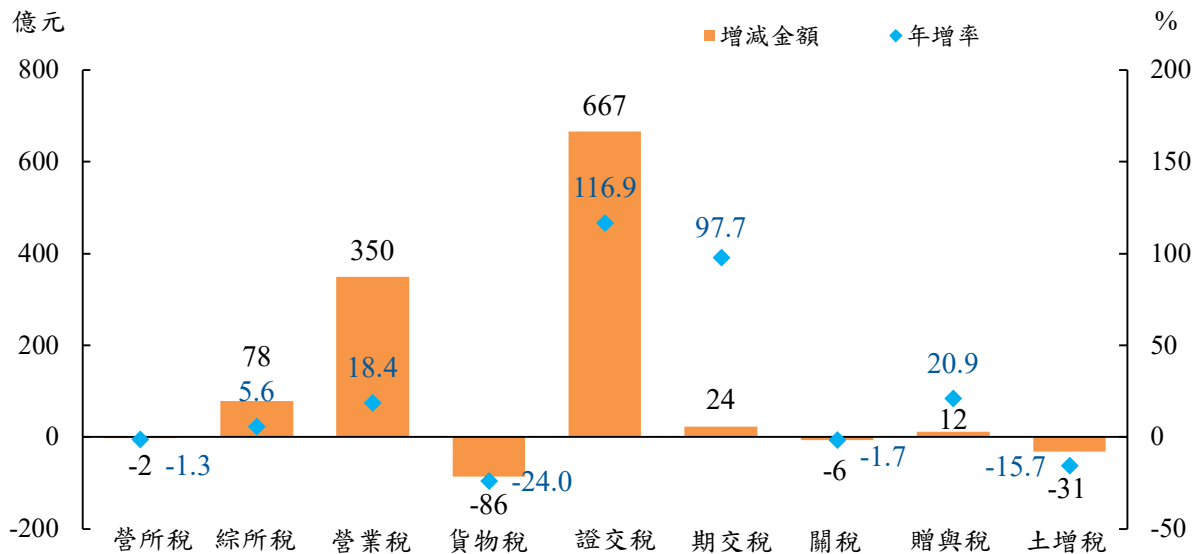
圖 1 全國賦稅收入及年增率



二、主要稅目別變動

- (一) 3 月實徵淨額與上年同月比較，以證券交易稅增加 316 億元、營業稅增加 211 億元及綜合所得稅增加 161 億元較多。
- (二) 累計 1 至 3 月實徵淨額與上年同期比較，以證券交易稅增加 667 億元及營業稅增加 350 億元較多，貨物稅則減少 86 億元。

圖 2 主要稅目別變化
(115 年 1-3 月)



1. 營利事業所得稅

- (1) 3 月實徵淨額 75 億元，較上年同月增加 1 億元(+0.8%)，主因延分期稅款陸續入帳及大額退稅案件互抵所致。
- (2) 累計 1 至 3 月實徵淨額 174 億元，較上年同期減少 2 億元(-1.3%)。

2. 綜合所得稅

3 月實徵淨額 510 億元，較上年同月增加 161 億元(+46.1%)，主因薪資所得扣繳稅款增加；累計 1 至 3 月實徵淨額 1,470 億元，較上年同期增加 78 億元(+5.6%)，主因薪資及盈餘分配所得扣繳稅款成長所致。

3. 營業稅

3 月實徵淨額 1,320 億元，較上年同月增加 211 億元(+19.0%)，累計 1 至 3 月實徵淨額 2,250 億元，較上年同期增加 350 億元(+18.4%)，均因內需穩定，加以資通及視聽產品、電子零組件等進口稅額增加，惟出口暢旺，適用外銷零稅率營業人申請退稅亦增，抵銷部分增幅。

4.貨物稅

3月實徵淨額102億元，較上年同月減少32億元(-23.5%)，累計1至3月實徵淨額271億元，較上年同期減少86億元(-24.0%)，以車輛類減少較多，主因車市觀望氣氛延續，加以新購汽機車及電動車之減免徵退稅增加。

5.證券交易稅

(1)3月及累計1至3月上市上櫃股票平均每日成交值為9,214億元、9,153億元，分別較上年同期(4,004億元、4,214億元)增1.3倍、1.2倍。

(2)3月證交稅實徵淨額535億元，較上年同月增加316億元(+1.4倍)；累計1至3月實徵淨額1,237億元，較上年同期增加667億元(+1.2倍)。

6.期貨交易稅

3月實徵淨額24億元，較上年同月增加13億元(+1.3倍)，累計1至3月實徵淨額48億元，較上年同期增加24億元(+97.7%)，均因期貨市場交易熱絡所致。

7.關稅

3月實徵淨額135億元，較上年同月減少6億元(-4.3%)，累計1至3月實徵淨額364億元，較上年同期減少6億元(-1.7%)，均因小客車進口稅額減少。

8.贈與稅

3月實徵淨額27億元，較上年同月增加6億元(+28.9%)，累計1至3月實徵淨額67億元，較上年同期增加12億元(+20.9%)，主因大額稅款案件增加。

9.土地增值稅

3月實徵淨額61億元，較上年同月減少9億元(-12.7%)，累計1至3月實徵淨額166億元，較上年同期減少31億元(-15.7%)，主因房地交易量及大額稅款案件減少。

(三)前3月主要徵起稅目實徵淨額占分配預算數之比率：

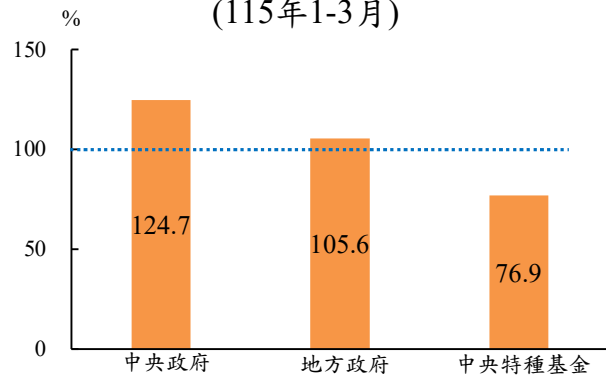
- 1.大於100%者有證交稅(208%)、贈與稅(126%)、印花稅(126%)、遺產稅(126%)、契稅(116%)、關稅(110%)、營業稅(108%)、菸酒稅(103%)及貨物稅(102%)等。
- 2.低於100%者有綜所稅(95%)、土增稅(83%)、營所稅(81%)及特銷稅(38%)等。

三、各級政府賦稅收入概況

(一)中央政府

累計 1 至 3 月中央政府賦稅收入(不含中央統籌分配稅款)實徵淨額 3,512 億元(占分配預算數 124.7%)，新版財政收支劃分法開始施行，營業稅劃歸中央政府比率大幅調降，惟因證交稅收大幅成長，互抵後較上年同期減少 353 億元(-9.1%)。

圖3 各級政府賦稅收入達成率
(115年1-3月)



(二)地方政府

累計 1 至 3 月地方政府賦稅收入(含中央統籌分配稅款)實徵淨額 2,794 億元(占分配預算數 105.6%)，較上年同期增加 1,449 億元(+1.1 倍)，主因新版財政收支劃分法實施後，納入中央統籌分配稅款增加所致。

(三)中央特種基金

累計 1 至 3 月撥入中央特種基金之健康福利捐實徵淨額 64 億元，較上年同期減少 3 億元(-4.8%)；房地合一課徵所得稅撥入住宅基金 17 億元，較上年同期減少 1 億元(-7.9%)；撥入長照基金 169 億元(其中 67 億元來自房地合一課徵所得稅、64 億元來自菸稅，38 億元來自遺贈稅)，較上年同期增加 2 億元(+1.5%)。

四、附表

表 1、全國賦稅實徵淨額統計表(初步統計)

表 2、全國賦稅實徵淨額統計表(初步統計)－按政府別分

表 3、中央政府賦稅實徵淨額統計表(初步統計)

表 4、地方賦稅(含中央統籌)實徵淨額統計表(初步統計)

表 5、歷年全國各類賦稅實徵淨額統計表

表 6、歷年中央政府(不含特別預算)各類賦稅實徵淨額統計表

表 7、土地增值稅件數及實徵淨額統計表(初步統計)

表 8、房地合一課徵所得稅實徵淨額統計表(初步統計)